

HUB30

4K USB/HDMI 切换器

— 使用手冊 —

警告

USB Type-C 連接埠的輸出超過 100VA，終端連接設備必須具備防火外殼。

免責聲明

對於產品品質、效能、適銷性或特定用途之適用性，本文件內容皆不代表任何明示或暗示保固或陳述。本文資訊經過仔細詳查，內容可靠無誤；雖然如此，若有任何錯誤，恕不負責。本文所含資訊如有變更，恕不另行通知。

若因使用或不當使用本產品或本文，導致任何直接、間接、特殊、意外或後續損害，即使本公司已事先告知此類損害之可能性，亦不負任何賠償責任。

商標

AVer 為圓展科技股份有限公司之商標。因本內容之描述出現的商標分屬個別公司所有且均受智慧財產權相關法令保護。本文內所有提及之產品或企業名稱僅供識別與說明用途，且為各自擁有者之商標或註冊商標。

著作權

©2026 圓展科技 版權所有 | 2026 年 4 月 15 日

本內容相關權利係圓展科技股份有限公司所有，任何人未得事先書面同意不得就本內容為一部或全部之重製、改作、或任何型式之散布行為。圓展科技股份有限公司保留變更產品規格及內容的權利無須另為通知。

所有 HDMI 商標和商業外觀均為 HDMI Licensing Administrator, Inc. 的註冊商標或商標。

支援服務

軟體和使用手冊下載，請到下面網址：

<https://www.aver.com/download-center>

常見問題、技術支援，請到下面網址：

<https://www.aver.com/technical-support>

連絡資訊

圓展科技股份有限公司

236042 新北市土城區大安路 157 號 8 樓

電話：(02) 2269 8535

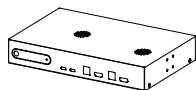
目錄

概覽.....	1
包裝內容物.....	1
選購配件.....	1
部位名稱.....	2
LED 指示燈.....	3
尺寸.....	3
安裝.....	4
電線固定板安裝.....	4
固定支架安裝.....	4
連接.....	5
RS-232 針腳定義.....	6
開始使用.....	7
為裝置供電.....	7
重設裝置.....	7
出廠預設值.....	7
系統需求.....	8
安裝 DisplayLink 驅動程式.....	8
支援的 AVer 周邊裝置.....	9
進入網頁介面.....	10
AVer Device Utility.....	10
初次登入.....	11
與 AVer CP10 G2 會議協作觸控控制器配對 (選購配件).....	12
使用裝置.....	13

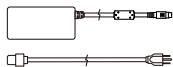
首頁	13
分享畫面	15
切換輸入/輸出與重新排列顯示器	17
視訊會議	19
在會議室控制 (Room Control) 控制周邊裝置	19
裝置直通 (Device Pass-through)	22
手動選取 (Manual Select)	23
ConnectAI	24
講者模式 (Presenter Mode)	28
自訂背景看板	29
上傳以及修改圖片與影片	29
調整裝置設定	33
狀態 (Status)	33
設定 (Settings)	34
周邊裝置 (Peripherals)	35
網路 (Network)	36
系統 (System)	37
規格	39
疑難排解	42
附錄	43
VISCA 指令表	43

概覽

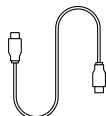
包裝內容物



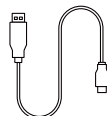
HUB30



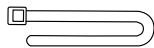
電源變壓器及電源線



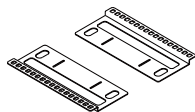
USB-C 轉 C 3.2 Gen 2
連接線 (2 m / 6 ft)



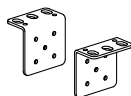
USB-A 轉 B 3.0
連接線 (1.5 m / 4.92 ft)



束線帶 (x17)



電線固定板 (x2)



固定支架 (x2)



Phoenix® 3 腳位連接器



M3 x 5.0 mm
扁圓頭螺絲 (x8)

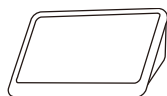


M3 x 10 mm
螺絲 (x4)



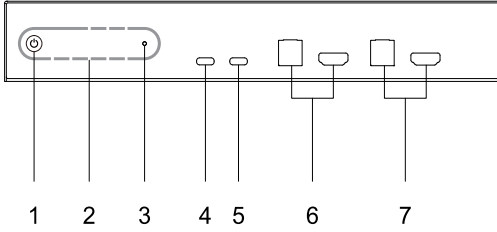
快速使用指南

選購配件



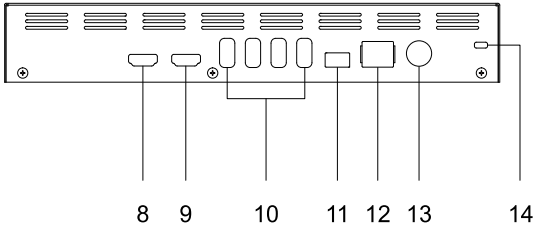
CP10 G2
會議協作觸控控制器

部位名稱



正面

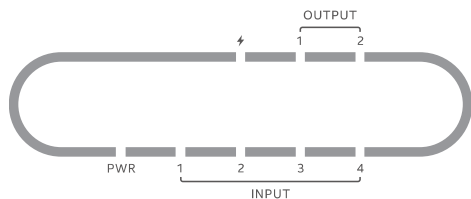
1. 電源鍵
2. LED 指示燈
3. 重設孔
4. 輸入 1: USB-C 3.0 連接埠 · 具充電功能
5. 輸入 2: USB-C 3.0 連接埠
6. 輸入 3: USB-B 3.0 / HDMI 連接埠
7. 輸入 4: USB-B 3.0 / HDMI 連接埠



背面

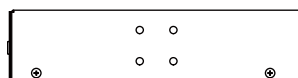
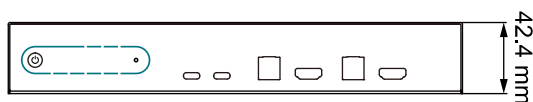
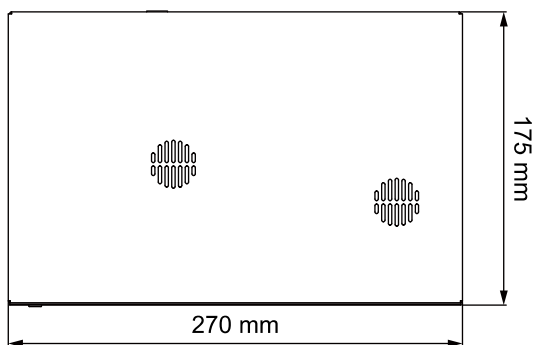
8. HDMI[®] 輸出埠 1
9. HDMI 輸出埠 2
10. USB-A 3.0 連接埠
11. RS-232 連接埠
12. 乙太網路埠
13. DC 電源插孔
14. Kensington 防盜孔

LED 指示燈



LED	顏色	狀態
電源	恆亮綠燈	運作中
	恆亮橘燈	待機
	閃爍綠燈	更新韌體
	閃爍橘燈	重設為出廠預設值
USB-C 充電 ⚡	恆亮綠燈	充電中
輸入 1-4	恆亮綠燈	已連接
輸出 1-2	恆亮綠燈	已連接

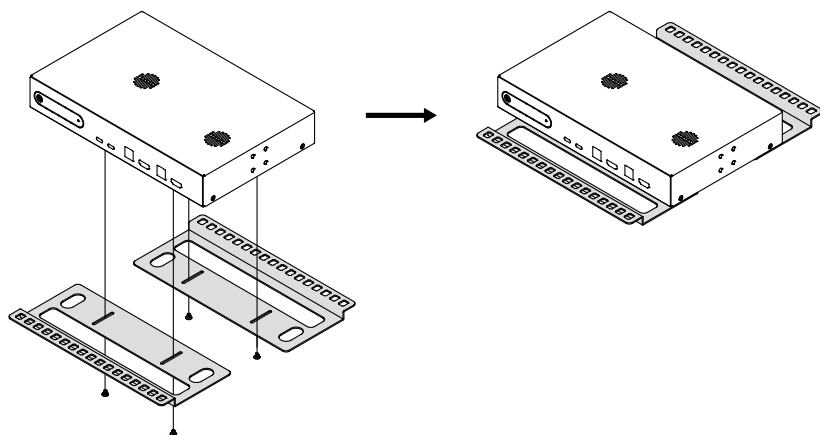
尺寸



安裝

電線固定板安裝

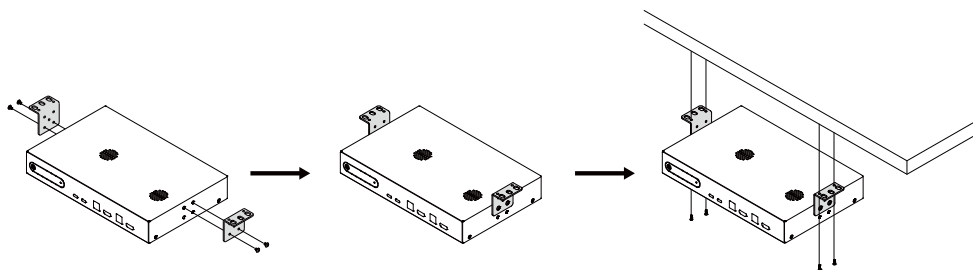
1. 使用隨附的 M3 x 5.0 mm 螺絲 (x4) 將電線固定板鎖在裝置上。
2. 接上連接線。
3. 使用束線帶將連接線固定在電線固定板上。



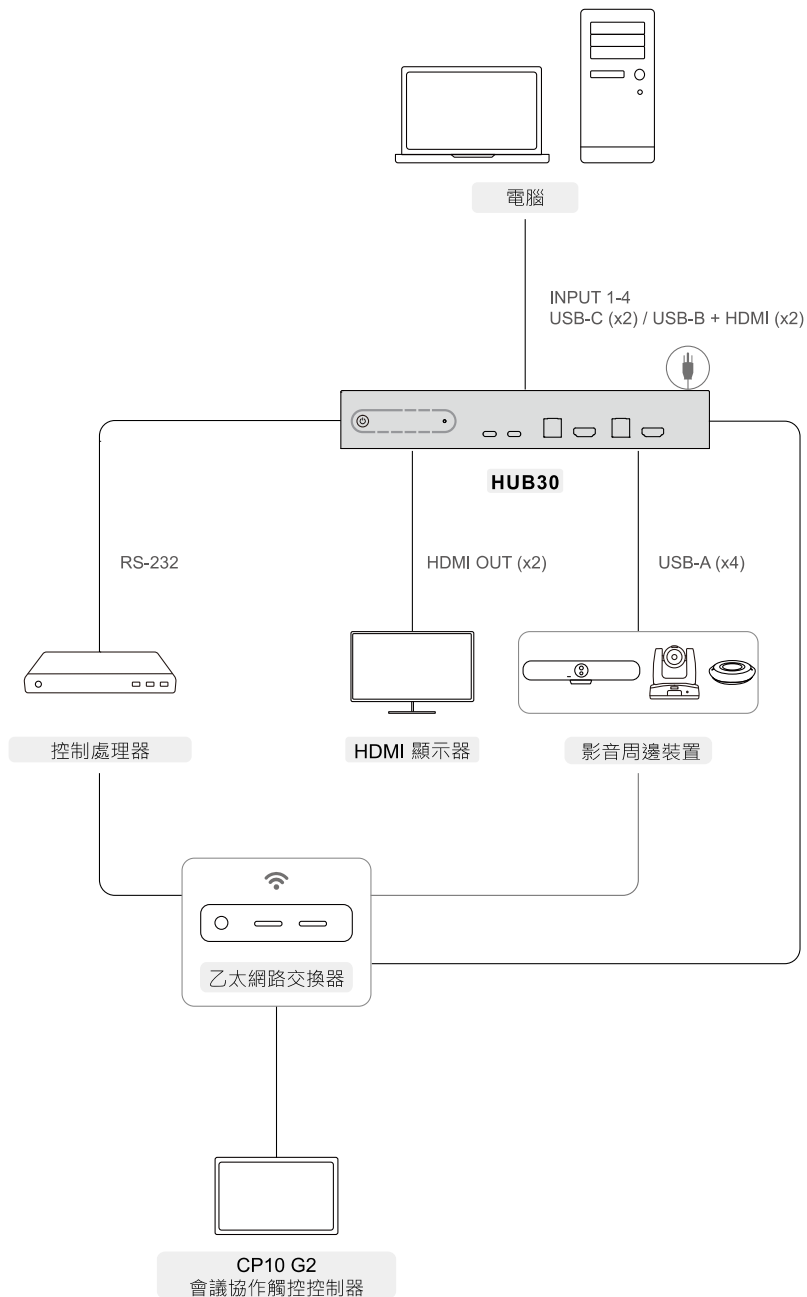
固定支架安裝

1. 使用隨附的 M3 x 5.0 mm 螺絲 (x4) 將固定支架鎖在裝置上。
2. 使用隨附的 M3 x 10 mm 螺絲 (x4) 將固定支架及裝置安裝於桌下。

註：請保持通風孔暢通。



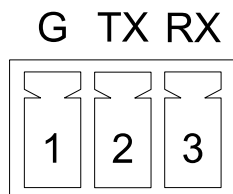
連接



連接埠	說明
輸入 1: USB-C 3.0 連接埠 · 具充電功能	連接至自帶會議 (BYOM) 筆電或會議室電腦 · 最高支援 100W 充電功能。
輸入 2: USB-C 3.0 連接埠	連接至 BYOM 筆電或會議室電腦。
輸入 3: USB-B 3.0 / HDMI 連接埠	
輸入 4: USB-B 3.0 / HDMI 連接埠	
HDMI 輸出埠 1	連接至 HDMI 顯示器或投影機。HDMI 輸出最高支援 4K@60 Hz。
HDMI 輸出埠 2	連接至 HDMI 顯示器或投影機。HDMI 輸出最高支援 4K@60 Hz。
USB-A 3.0 連接埠 (x4)	連接至影音周邊裝置。
RS-232 連接埠	使用隨附的 3 腳位連接器，連接至控制處理器。
乙太網路埠	連接至乙太網路埠，以存取裝置網頁介面或與 CP10 G2 會議協作觸控控制器配對。
DC 電源插孔	使用隨附的變壓器與電源線連接至電源插座。

RS-232 針腳定義


您的裝置隨附一個 Phoenix® 3 腳位連接器，可用於雙向序列通訊。訊號電位如下：



輸出電壓 (V)	
邏輯低電位	3 至 15
邏輯高電位	-15 至 -3

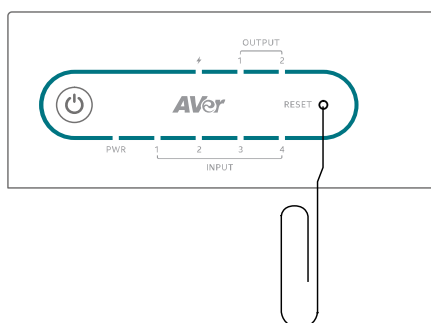
開始使用

為裝置供電

連接至電源時，裝置將自動開機，無須按下**電源按鈕** 。
按住 5 秒以進入待機模式，按一下以喚醒。

重設裝置

插入迴紋針，按住 5 秒以將裝置重設為出廠預設值。



出廠預設值

IP 位址	DHCP
主機名稱	<ul style="list-style-type: none">[產品型號名稱]-[MAC 位址末 6 碼] 範例：HUB30-3a8292您可以在裝置底部或背面找到 MAC 位址。
網頁介面登入帳密	admin/admin
顯示器控制	停用
輸入/輸出來源模式	Single Source - Duplicate

系統需求

- Windows 10 或更新版本
- macOS 13.5 或更新版本
- 與您使用的 Windows 或 macOS 版本相容的 DisplayLink 驅動程式

註：如需下載最新或舊版驅動程式，請造訪 [Synaptics 官方網站](#)。安裝新版驅動程式時，會覆蓋現有的版本。

安裝 DisplayLink 驅動程式

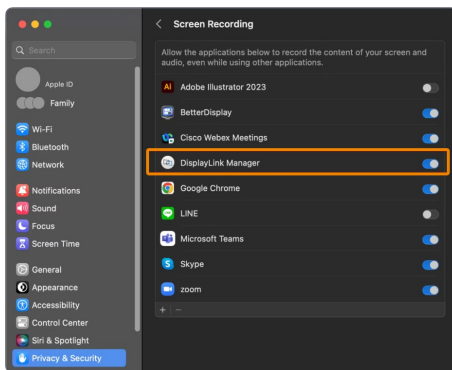
• Windows

1. 從 [Synaptics 官方網站](#) 下載 DisplayLink 驅動程式。
2. 依照螢幕指示安裝驅動程式。安裝過程中，畫面分享可能會暫時中斷，約 **3 分鐘**後即可恢復。
3. DisplayLink 會在系統輸出多個顯示畫面時自動開啟。

• macOS

1. 從 [Synaptics 官方網站](#) 下載 DisplayLink 驅動程式。
2. 依照螢幕指示安裝驅動程式。安裝過程中，畫面分享可能會暫時中斷，約 **3 分鐘**後即可恢復。
3. 允許 DisplayLink Manager 錄製螢幕內容。

請放心，DisplayLink Manager 不會錄製或傳送您的畫面，而是取得授權後才能在 macOS 上複製螢幕以達到延伸螢幕的效果。



支援的 **AVer** 周邊裝置

註：

- 支援的周邊裝置：
 - HUB30 可透過 IP 或 USB 傳輸影像，音訊僅能透過 USB 傳輸。
 - 若要使用靜音、取消靜音及音量調整等遠端控制功能，音訊周邊需同時使用 USB + IP 連接 HUB30。
- 不支援的周邊裝置：HUB30 僅作為 USB 集線器 (Hub) 使用，無法提供影像或音訊控制。

自動追蹤攝影機

TR211	TR311HWV2
TR315	TR313V2
TR315N	TR323V2
TR335	TR323NV2
TR335N	TR333V2
TR535	TR615
TR535N	PTC310HWV2
	PTC310UV2
	PTC320UV2
	PTC320UNV2
	PTC330UV2

PTZ 視訊攝影機

PTZ211
PTZ231
PTZ310UV2
PTZ310UNV2
PTZ330UV2
PTZ330UNV2

視訊會議攝影機

CAM520 Pro3	VB342 Pro (不支援 ConnectAI)
CAM550	VB350
CAM570	

視訊會議電話揚聲器 (不支援 ConnectAI)

FONE540
FONE700

影音追蹤控制盒 (不支援 ConnectAI)

MT100
MT300
MT300N

上次更新日期：2026 年 4 月

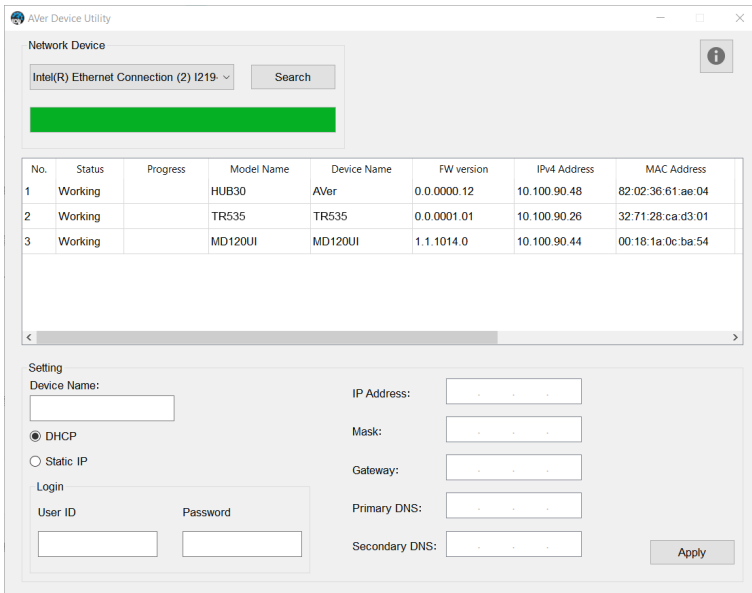
進入網頁介面

若要進入裝置網頁介面，您可以使用 **AVer Device Utility** 軟體來查詢裝置的 IP 位址。

註：

- 裝置的預設網路為 DHCP。
- 預設帳號和密碼為 **admin/admin**。

AVer Device Utility



進入網頁介面：

1. 從 AVer 下載中心 (<https://www.aver.com/download/device-utility>) 下載並安裝 AVer Device Utility 至您的電腦，然後開啟軟體。
2. 按一下 **Search** 以查看位於相同區域網路 (LAN) 的可用裝置。

註：

- 確保您的裝置有網路連線。
- AVer Device Utility 和裝置必須位於相同的 LAN。

3. 找到您的裝置，在 **IPv4 Address** 欄的 IP 位址上按兩下，即可在您的瀏覽器中開啟網頁介面。

註：

- 若您的 DHCP 伺服器在嘗試多次後仍無法分配 IP 位址，裝置的 IP 位址將切換至 192.168.1.168。
若有多部裝置，則將隨機分配 IP (192.168.1.1–192.168.1.254)。
- 如需疑難排解，確保您的 DHCP 伺服器正常運作，再重新插拔 LAN 連接線。

將網路變更為 DHCP 或固定 IP：

1. 選取攝影機。
2. 在 **Login** 欄位輸入預設或已變更的帳號和密碼。
3. 選取 **DHCP** 或 **Static IP**，然後在 **Settings** 區塊輸入您的網路設定 (如適用)。
4. 按一下 **Apply**。

初次登入

初次登入時，請輸入預設帳號和密碼 **admin/admin**。系統會提示您變更帳號和密碼。帳號與密碼不可相同。

- 帳號：使用1—32個字元。
- 密碼：使用8—32個字元，需包含大寫字母、小寫字母和數字。特殊符號 (!\$%'()*+,-./<=>?@[\\]^_`~) 為選用。

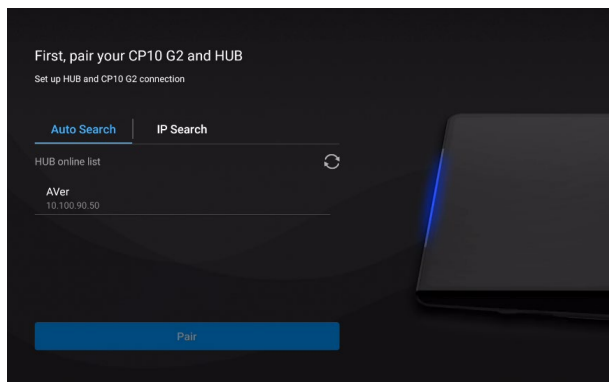
與 **AVer CP10 G2** 會議協作觸控控制器配對 (選購配件)

1. 在 CP10 G2 上，點一下 **BYOM Controller**。



2. CP10 G2 會自動搜尋可用裝置。或點一下 **IP Search** 並輸入裝置的 IP 位址。

註：CP10 G2 和裝置必須位於相同的 LAN。



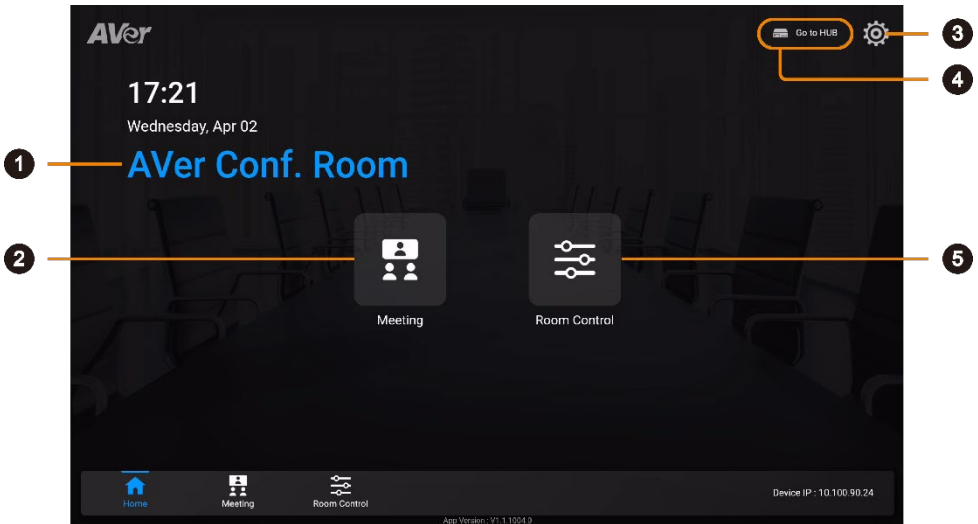
3. 點一下選取裝置；點一下 **Pair**，再輸入帳號和密碼以開始配對。

使用裝置

首頁

透過裝置的網頁介面或 CP10 G2 的 BYOM Controller app，您可以切換輸入/輸出來源、重新排列顯示器、控制已新增的 AVer 周邊裝置，並啟用 ConnectAI 動態框選功能，來提升會議體驗。

註：裝置的網頁介面與 CP10 G2 的 BYOM Controller app 具有相同的使用者介面。



1. 會議室名稱

若要變更會議室名稱，前往 **Go to HUB > Settings > General**。

2. 會議 (Meeting)

透過 LAN 連線，使用 AVer Room Management 軟體無線分享畫面。

從 4 個輸入來源中選取最多 2 個、切換輸入/輸出，並重新排列顯示器。

3. CP10 G2 會議協作觸控控制器設定 (僅限 CP10 G2，選購配件)

調整 CP10 G2 設定。請參閱 CP10 G2 使用手冊。

4. Go to HUB

新增 AVer 周邊裝置和調整切換器設定。

5. 會議室控制 (Room Control)

控制已新增的 AVer 周邊裝置，並選擇將影像傳送至視訊會議軟體的方式。會議室控制目前僅支援 AVer 周邊裝置，請參閱 [<支援的 AVer 周邊裝置>](#)。

分享畫面

- 有線分享

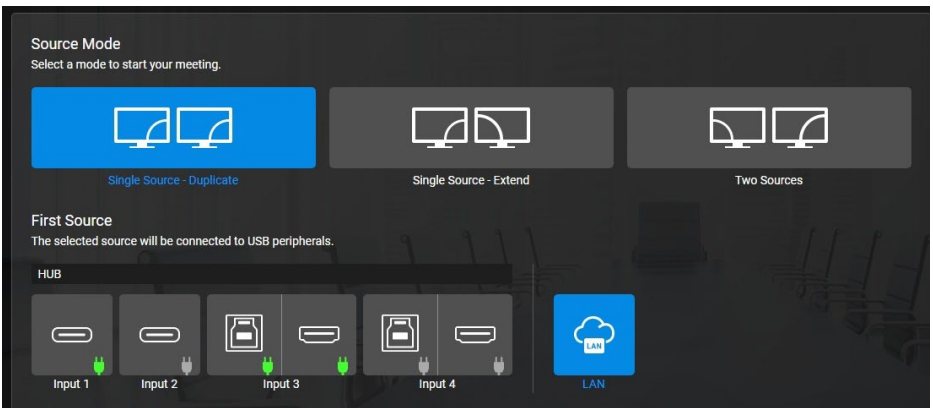
若要分享電腦螢幕畫面，使用 USB-C、USB-B 或 HDMI 連接線，將電腦連接至裝置的輸入埠。接著使用 HDMI 連接線，將 HDMI 顯示器連接至裝置的 HDMI 輸出埠。

註：確保您的電腦和 USB-C 連接線支援 DisplayPort Alternate (DP Alt) 模式。請留意 DisplayPort 標誌  或檢查您的個人裝置規格以確認相容性。

- 使用 AVer Room Management 軟體無線分享

1. 使用 HDMI 連接線，將 HDMI 顯示器連接至裝置的 HDMI 輸出埠。
2. 在裝置網頁介面或 CP10 G2 上，前往 **Meeting** > 選取 **Single Source – Duplicate** 作為來源模式，並選取 **LAN** 作為第一個來源。

註：透過 LAN 連線分享畫面時，僅支援 **Single Source – Duplicate** 模式。

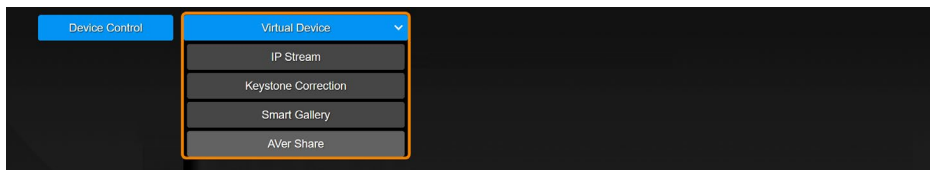


3. 從 AVer 下載中心 (<https://www.aver.com/Downloads/search?q=Room%20Management>) 下載並安裝 Room Management 至您的電腦，然後開啟軟體。

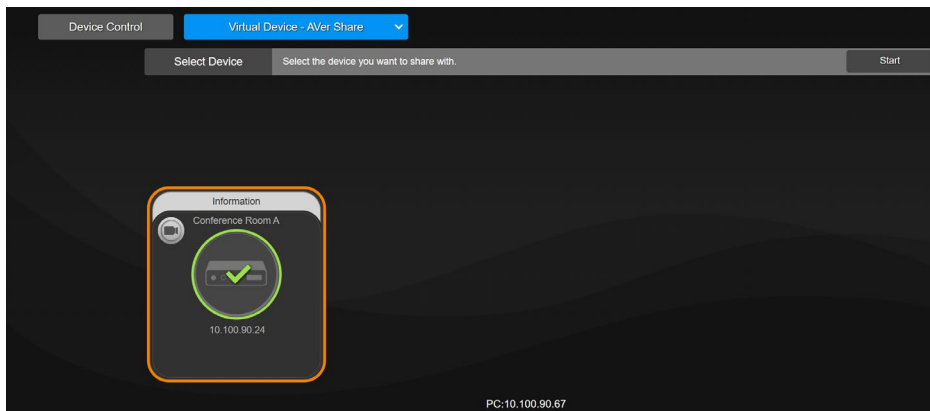
註：

- 確保您的裝置有網路連線。
- Room Management 和裝置必須位於相同的 LAN。

4. 前往 **Virtual Device** > 選取 **AVer Share**.

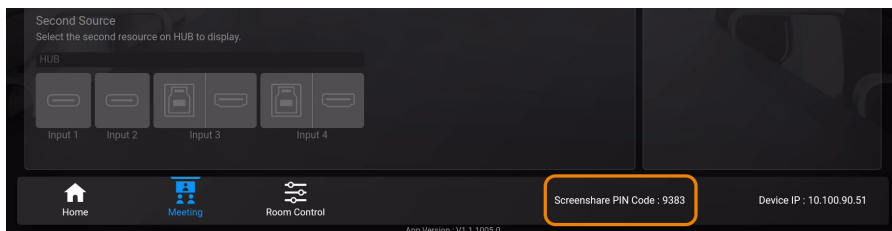


5. 選取想要連接的裝置，按一下 **Start**。



6. 輸入 PIN 碼 (如有)，再按一下 **Confirm**。

- **Screenshare PIN Code** 預設為關閉且不需輸入 PIN 碼。開啟時，您可以在裝置網頁介面或 CP10 G2 底部查看 PIN 碼。

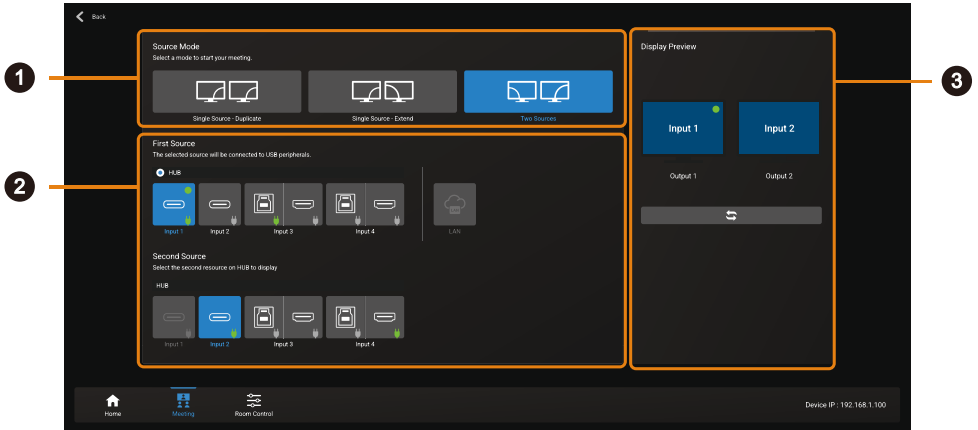


- 若要設定 pin 碼，在裝置網頁介面或 CP10 G2 上，前往 **Go to HUB > System > Screenshare PIN Code**。

切換輸入/輸出與重新排列顯示器

選擇顯示器選項、設定第一與第二個輸入來源，並重新排列顯示器。
若要切換輸入/輸出並重新排列顯示器，前往首頁上的 **Meeting**。

會議概覽



重要：開始使用前，請確保您已安裝 **DisplayLink** 驅動程式以獲得延伸螢幕的效果。安裝方式請參閱 [<安裝 DisplayLink 驅動程式>](#)。

1. 來源模式

變更顯示器上顯示的內容。

如果您要	選擇
在所有顯示器上查看相同內容。	單一來源 – 同步顯示
在多個顯示器上查看桌面。延伸顯示器時，您可以在電腦與兩個螢幕之間移動項目。	單一來源 – 延伸 <i>連接兩部 HDMI 顯示器以啟用此模式。 共有 3 個可用的顯示器：您的電腦及兩部顯示器。</i>
查看兩個輸入來源，每個顯示器顯示一個來源。	兩個來源 <i>連接兩部 HDMI 顯示器以啟用此模式。</i>

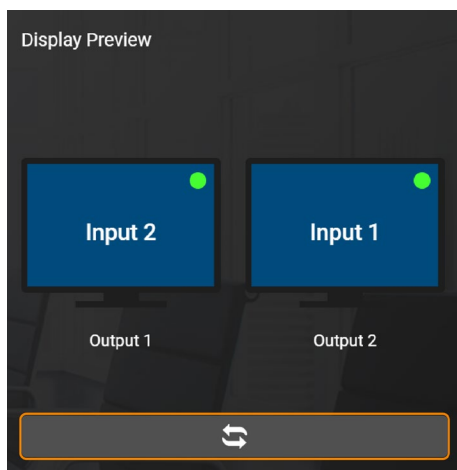
2. 輸入來源

選取最多 2 個輸入來源。

	可選取
	已選取
	已連接來源
	已選取，且 UVC 訊號可路由至連接的輸入來源

3. 顯示器預覽

使用**切換**按鈕  以重新排列顯示器。



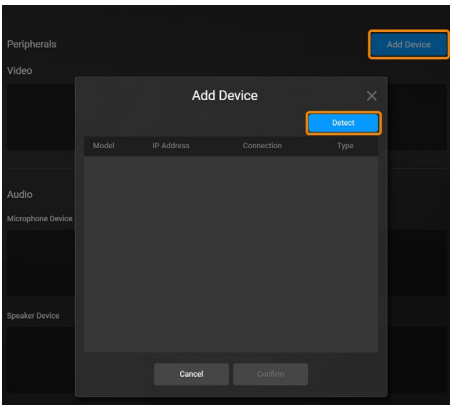
視訊會議

在會議室控制 (Room Control) 控制周邊裝置

控制已新增的 AVer 周邊裝置，並選擇將影像傳送至視訊會議軟體的方式。會議室控制 (Room Control) 目前僅支援 AVer 周邊裝置，請參閱 [<支援的 AVer 周邊裝置>](#)。

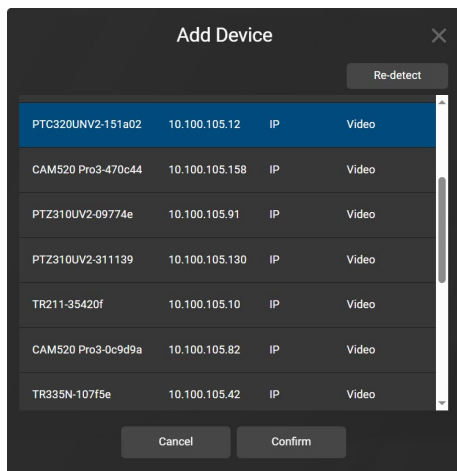
新增 AVer 周邊裝置：

1. 確保裝置和您想新增的 AVer 周邊裝置位於相同的 LAN。
2. 從首頁前往 **Go to Hub > Peripherals**。
3. 按一下 **Add Device**，再按一下 **Detect**。



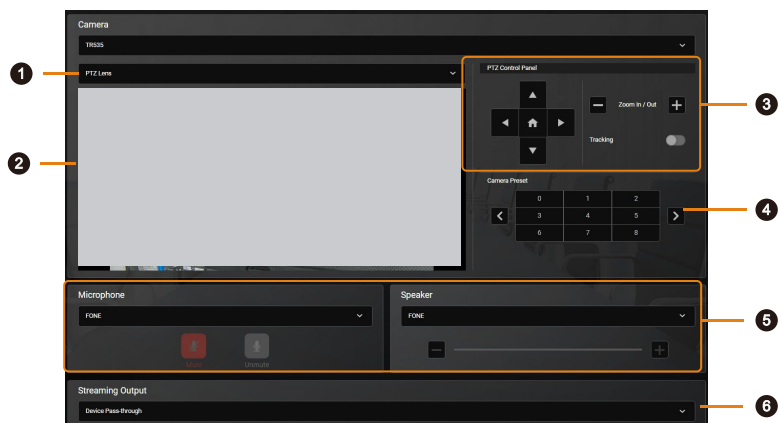
- 按一下以選取您想新增的周邊裝置，再按一下 **Confirm**。

周邊裝置名稱為 [型號名稱]-[MAC 位址後 6 碼]。



- 輸入帳號、密碼，以及易於識別的名稱。
- 按一下 **X** 圖示以返回首頁，然後前往**會議室控制 (Room Control)** 以控制已新增的周邊裝置。

會議室控制 (Room Control) 概覽



1. 鏡頭選擇 (只支援雙鏡頭機種)

PTZ 鏡頭 (PTZ Lens) 或是廣角鏡頭 (Wide-Angle Lens)。

2. 攝影機即時影像

3. PTZ 控制面板

- 水平、垂直與縮放控制
- 將鏡頭水平垂直位置重設為正中央。
- 追蹤功能開關

開啟後，CAM 與 VB 系列攝影機將啟用自動智能框圖 (Auto Frame)，其他機型則會啟用攝影機網頁介面上選取的追蹤模式。詳細追蹤設定請參閱攝影機的使用手冊。

4. 攝影機預設位置

按一下以載入預設位置。您可在攝影機的網頁介面上定義預設位置。

5. 麥克風與喇叭控制

麥克風與喇叭需透過 USB + IP 連接。

6. 串流輸出

選擇將影像傳送到視訊會議軟體的方式：透過 USB 攝影機、IP 攝影機，或使用 ConnectAI 的 AI 智能取景。

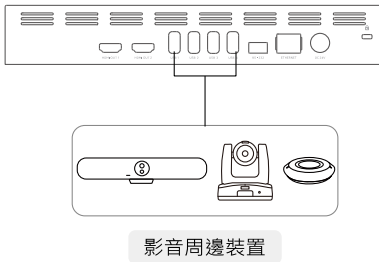
如果您要	選擇
使用 USB 連線的影音周邊裝置作為視訊與音訊來源。	裝置直通 (Device Pass-through) 開啟 Direct Camera Access ，讓視訊會議機能直接偵測到 USB 攝影機。
使用 IP 連線的攝影機作為視訊來源。	手動選取 (Manual Select)
在會議室前後各安裝兩台支援的 AVer 攝影機後，使用 AI 智能取景。	ConnectAI

裝置直通 (Device Pass-through)

裝置直通讓您使用 USB 連線的影音周邊裝置。選擇此模式時，HUB30 僅作為 USB 集線器 (Hub) 使用，視訊會議軟體無法使用透過 IP 連接至 HUB30 的攝影機。

設定裝置直通：

1. 前往 **Room Control > Streaming Output > 選取 Device Pass-through**。開啟 **Direct Camera Access**，第三方無線簡報系統 (例如：Barco) 可直接偵測到 USB 攝影機。
2. 將電腦連接至輸入埠，再將影音周邊裝置連接至 USB-A 連接埠。



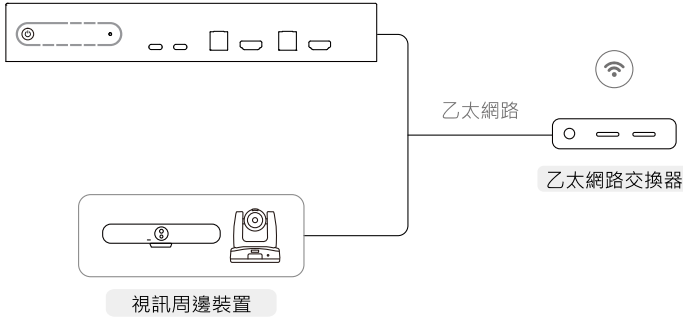
3. 開啟視訊會議軟體。您會同時看到 HUB30 以及透過 USB 連接的影音周邊裝置 (例如：AVer TR315, AVer FONE540)，選擇想要的周邊裝置作為音訊與視訊裝置。

手動選取 (Manual Select)

手動選取讓您使用透過 IP 連線的攝影機作為影像來源。

設定手動選取：

1. 確保裝置和您想新增的 AVer 周邊裝置位於相同的 LAN。



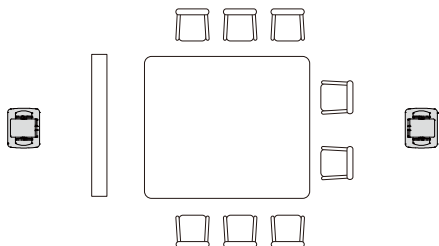
2. 依照 [<會議室控制 \(Room Control\)>](#) 的指示，透過 IP 新增攝影機。
3. 前往 **Room Control > Streaming Output > 選取 Manual Select >** 從下拉選單選取您想要使用的 IP 攝影機。
4. 開啟視訊會議軟體，選取 HUB30 作為**視訊裝置**。

ConnectAI

利用兩部支援的 AVer 攝影機，ConnectAI 可為最多 6 位與會者建立動態特寫畫面，或將畫面中所有人集體框選起來。適合在中型會議室或小型討論空間進行視訊通話時使用。

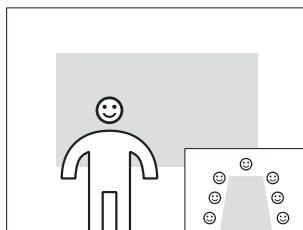
情境 – 簡報

- 兩部支援的 AVer 攝影機分別架設於會議室前方與後方。



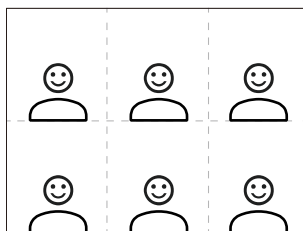
- 使用最多 4 個預設位置來框選並跟隨畫面中的演講者。
- 前方偵測到演講者時，ConnectAI 會建立子母畫面 (PiP)，大畫面顯示演講者，小畫面顯示與會者。

有演講者



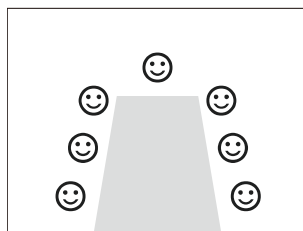
- 前方未偵測到演講者時，ConnectAI 可為最多 6 位與會者建立動態特寫畫面，或在人數達到 7 位以上時將畫面中所有人集體框選起來。

無演講者



≤ 6 與會者

Smart Composition (智能構圖)

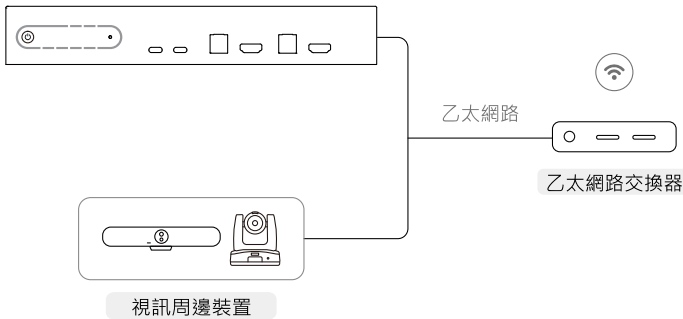


> 6 與會者

Smart Framing (智慧畫廊)

設定 **ConnectAI**:

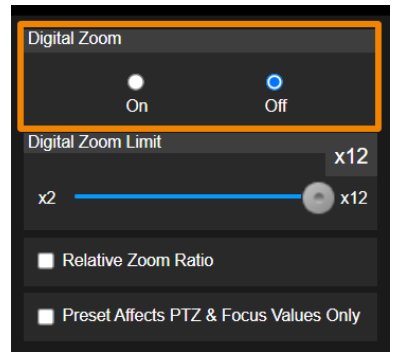
1. 確保裝置和您想新增的攝影機位於相同的 LAN。



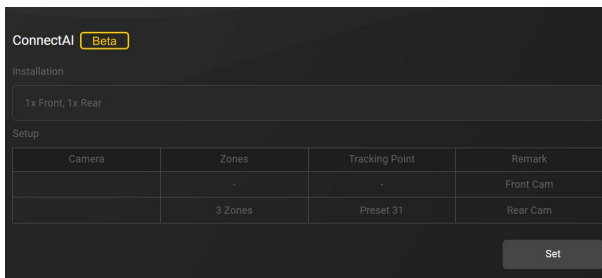
2. 依照 [<會議室控制 \(Room Control\)>](#) 的指示，透過 IP 新增攝影機。

若您使用下列攝影機，請開啟攝影機的網頁介面，前往 **Live View > 關閉 Digital Zoom**。

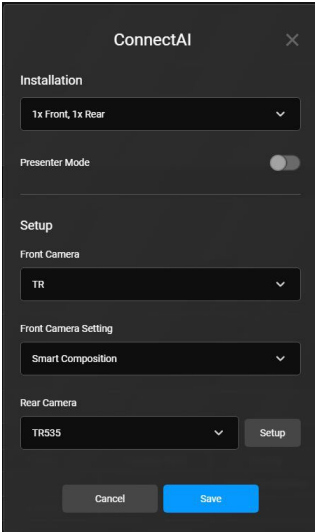
TR211	PTZ211
TR315	PTZ231
TR315N	PTZ310UV2
TR335	PTZ310UNV2
TR335N	PTZ330UV2
	PTZ330UNV2



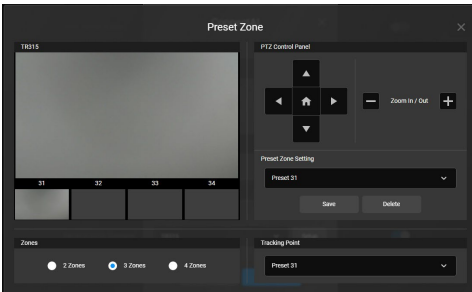
3. 前往 **Room Control > Streaming Output** > 選取 **ConnectAI**。
4. 前往 **Settings** > 按一下 **Set** 以進行設定。



5. 選取前後方攝影機，再按一下 **Setup** 為後方攝影機定義預設位置。



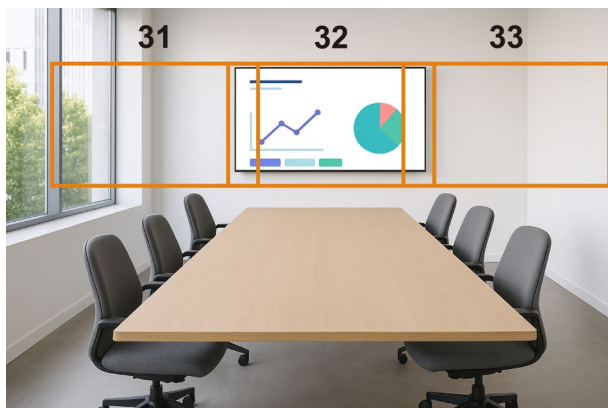
6. **Front Camera Setting** 選擇以下其中一種模式：**Smart Composition**、**Smart Framing** 或 **Preset Point**。若選擇 **Preset Point**，系統將導向 **Front Cam Setup** 頁面，您可使用即時預覽控制面板設定並儲存預設位置。點選 **Setup** 以定義後置攝影機的預設位置。
7. 選取想追蹤的 **Zones 區域 (預設位置)** 數量。



8. 從 **Preset Zone Setting** 下拉選單中選取想儲存的預設位置。可用的預設位置為 31–34。

2 Zones	3 Zones	4 Zones
Preset 31, 32	Preset 31, 32, 33	Preset 31, 32, 33, 34

9. 使用水平、垂直、縮放控制將攝影機移動至想要的位置，再按一下 **Save** 以儲存該位置。預覽視窗會顯示縮圖。重複步驟以儲存所有預設位置。



註：為了保持畫面順暢，請從左至右定義具有重疊區域的預設位置。演講者離開上一個預設位置時，攝影機才會隨他移動至下一個預設位置。

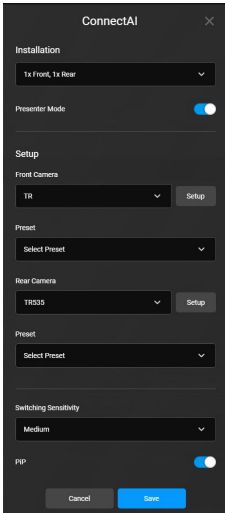
10. 選取 **Tracking Point** (追蹤點) 作為追蹤演講者的起點，再關閉視窗。ConnectAI 會自動開始。

講者模式 (Presenter Mode)

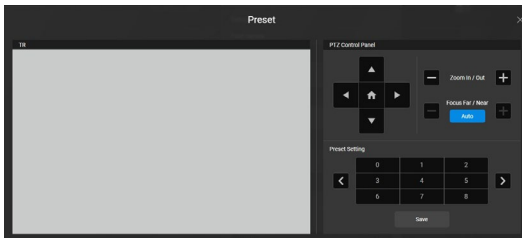
開啟 **講者模式 (Presenter Mode)** 後，系統會自動選擇兩台攝影機中比較正面的人臉，並切換為 **PIP** 主畫面，以維持最佳觀看角度。此功能支援最多兩位與會者；當同時拍攝超過兩位與會者時，則維持既有版面配置，不進行自動切換。

設定講者模式：

1. 前往 **Settings > ConnectAI >** 按一下 **Set** 以進行設定。
2. 開啟 **講者模式 (Presenter Mode)** 後當偵測到兩人時，會自動選擇面向較正前方的人臉鏡頭作為主要的子母畫面 (PiP)。



3. 選取前後方攝影機，再按一下 **Setup** 以進入其 **Preset** 設定。
4. 在即時預覽控制面板使用水平、垂直、縮放控制將攝影機移動至想要的位置，再按一下 **Save** 以儲存該位置。



5. 透過調整 **切換靈敏度 (Switching Sensitivity)**，控制畫面切換的速度。
6. 可選擇開啟或關閉 **子母畫面 (PIP)**。

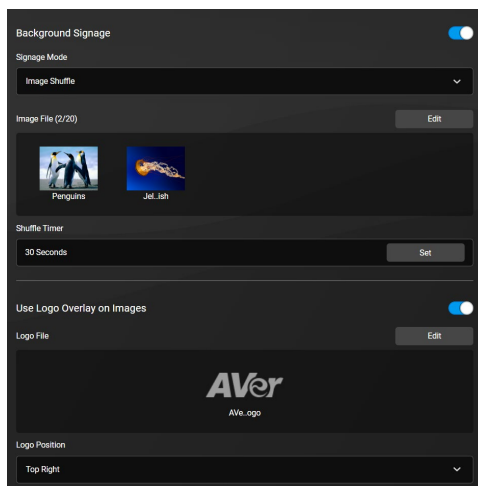
自訂背景看板

上傳以及修改圖片與影片

當沒有訊號來源連接時，HDMI 輸出會顯示自訂的圖片與商標，用於歡迎訊息或公告。

啟用自訂背景看板：

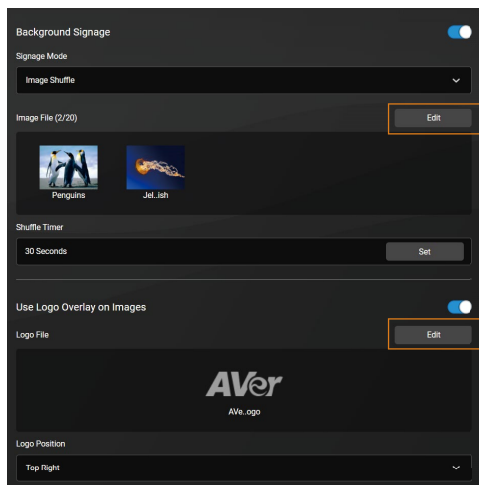
1. 從首頁前往 **Hub > Settings**
2. 啟用背景看板 (Background Signage)。



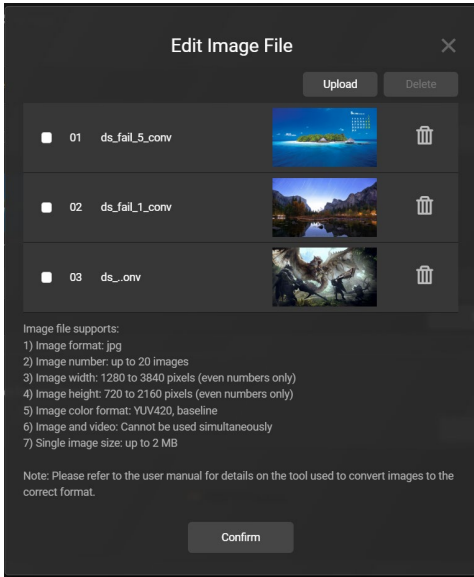
項目	說明
Signage Mode	<ul style="list-style-type: none">• 隨機播放圖片 (Image Shuffle)• 播放影片 (Video)
Image File	Signage Mode 選擇隨機播放圖片 (Image Shuffle) 後，請依螢幕顯示的要求上傳圖片。最多可依次上傳 20 張圖片。
Video File	Signage Mode 選擇影片 (Video) 後，請依螢幕顯示的要求上傳影片。
Edit	上傳以及刪除圖片。
Shuffle Timer	設定圖片隨機播放的時間。
Use Logo Overlay on Images	開啟後，在圖片上顯示標識疊加效果。 Signage Mode 選擇播放影片 (Video) 時不支援此功能。
Logo Position	選擇標識顯示之位置。

修改自訂的背景看板：

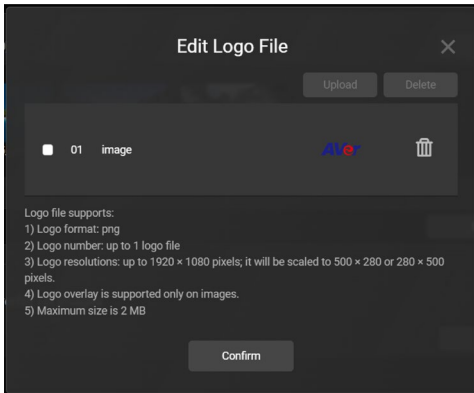
1. 從首頁前往 **Hub > Settings > Background Signage > Signage Mode**
2. 選擇要修改自訂的圖片 **Image Shuffle** 或是影片 **Video** 背景看板。



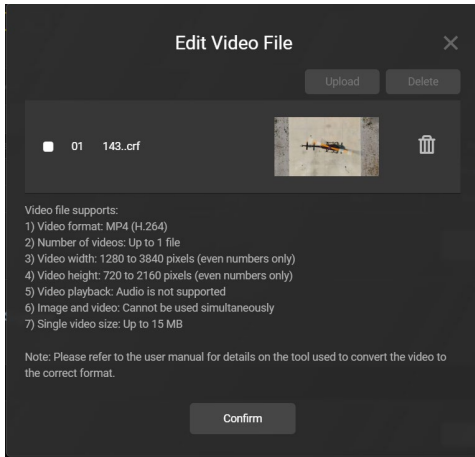
3. 按一下 **Edit** 以進行設定。
- 依螢幕顯示之條件上傳或刪除圖片。



- 依螢幕顯示之條件上傳或刪除 logo。



- 依螢幕顯示之條件上傳或刪除影片。

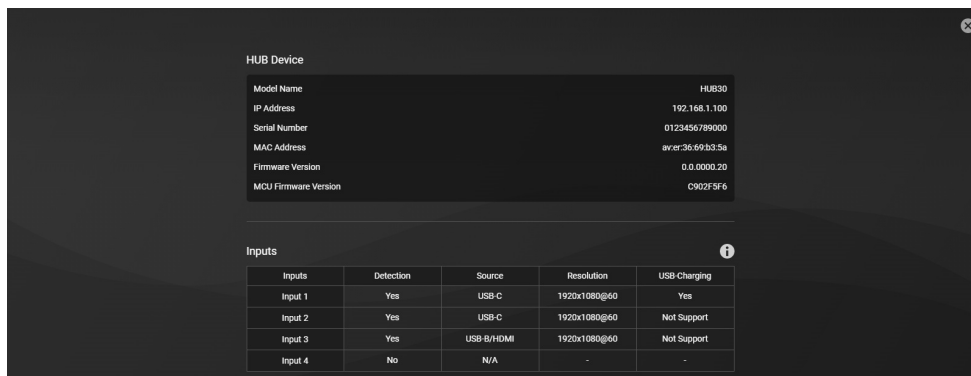


4. 修改完成後，按一下 **Confirm**。

調整裝置設定

若要調整裝置設定，按一下首頁右上角的 **Go to HUB**。

狀態 (Status)



The screenshot displays the 'HUB Device' status page. It features a dark background with white text. At the top right, there is a close button (X). The page is divided into two main sections: 'HUB Device' and 'Inputs'.

HUB Device

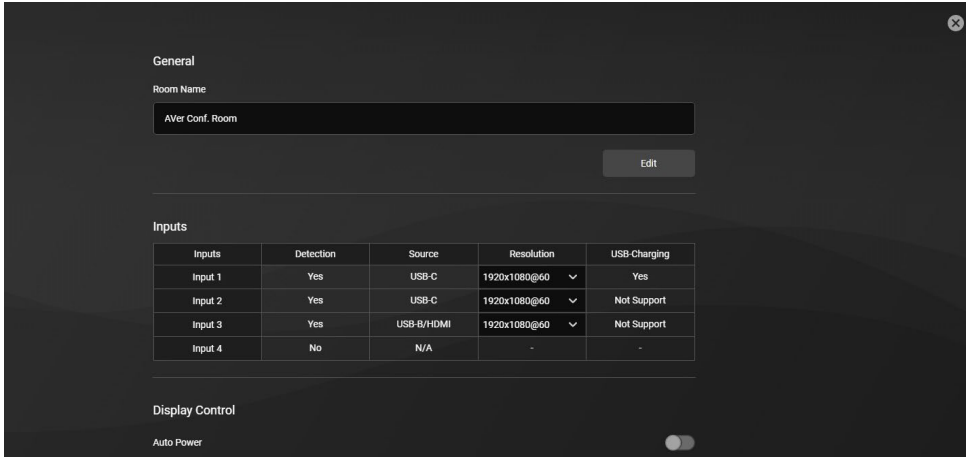
Model Name	HUB30
IP Address	192.168.1.100
Serial Number	0123456789000
MAC Address	aver36:69:b3:5a
Firmware Version	0.0.0000.20
MCU Firmware Version	C902F5F6

Inputs

Inputs	Detection	Source	Resolution	USB Charging
Input 1	Yes	USB-C	1920x1080@60	Yes
Input 2	Yes	USB-C	1920x1080@60	Not Support
Input 3	Yes	USB-B/HDMI	1920x1080@60	Not Support
Input 4	No	N/A	-	-

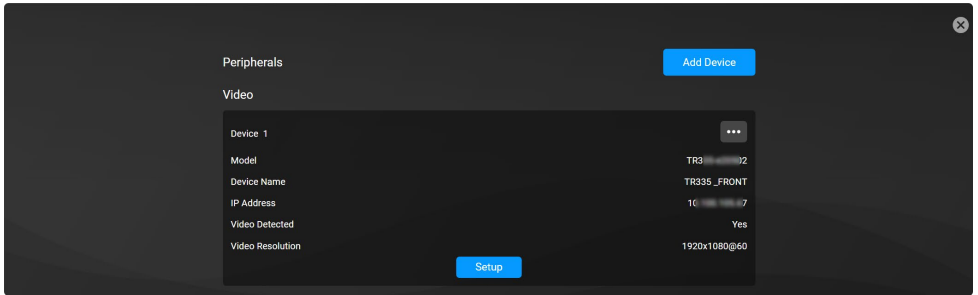
狀態分頁顯示裝置的輸入、輸出及周邊裝置的連線狀態。

設定 (Settings)



項目	說明
General	變更會議室名稱。
Input	從下拉選單中變更解析度。
Display Control	<ul style="list-style-type: none"> Auto Power: 開啟後，裝置在指定時間內偵測不到輸入訊號時，會自動關閉支援 CEC 的 HDMI 顯示器。再次偵測到輸入訊號時，顯示器將立即開啟。 CEC Command: 開啟或關閉支援 CEC 的 HDMI 顯示器。
Screenshare PIN Code	開啟後，必須輸入 PIN 碼才能分享畫面。
Streaming Output	選擇將影像傳送到視訊會議軟體的方式：透過 USB 攝影機、IP 攝影機，或使用 ConnectAI 的 AI 智能取景。
Direct Camera Access	開啟後，會議裝置可直接偵測 USB 攝影機。
USB Network Bridge	開啟後，可透過 USB-C 或 USB-B 為電腦提供網路連線，支援 Windows 10 (1903 以上) 與 macOS 10.11 以上版本。電腦需設為自動取得 IP (DHCP)，由 HUB 配發 192.168.10.50 ~ 150，並將 USB 網路橋接至乙太網路供外部存取；僅目前選為輸入來源的電腦可使用此功能。
ConnectAI	設定方式請參閱 < ConnectAI >。

周邊裝置 (Peripherals)



周邊裝置分頁讓您透過 IP 新增 AVer 影音周邊裝置。

1. 新增裝置

自動搜尋位於相同 LAN 上的可用裝置。請依照 [<會議室控制 \(Room Control\)>](#) 的指示，透過 IP 新增攝影機。

2. 更多選項

編輯、重新啟動或刪除已新增的周邊裝置。

3. 設定

查看攝影機的即時影像、使用水平、垂直與縮放控制，並儲存預設位置。

網路 (Network)

DHCP

Hostname
AVer

IP Address
10.100.90.24

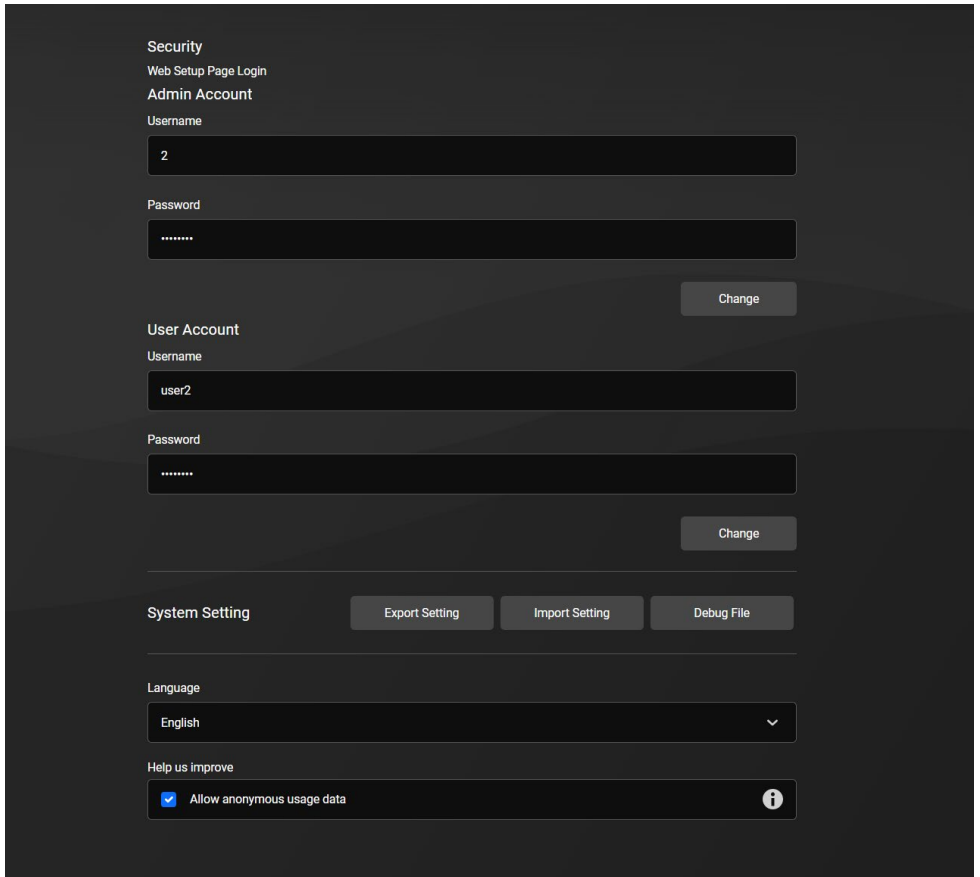
Netmask
255.255.255.0

Gateway
10.100.90.254

DNS
10.100.1.6

Confirm

項目	說明
DHCP	開啟或關閉 DHCP。
Hostname	預設主機名稱為 [產品型號名稱]-[MAC 位址末 6 碼]。 範例：HUB30-3a8292
IP Address	請先關閉 DHCP 功能，再輸入網路設定資訊以建立固定 IP 連線。
Netmask	
Gateway	
DNS	



項目	說明
Security	變更管理員與使用者帳號的登入帳密。 <ul style="list-style-type: none"> • Admin: 預設的帳號和密碼為 admin/admin。 • User: 預設的帳號和密碼為 user/user。
System Settings	<ul style="list-style-type: none"> • 匯出或匯入裝置設定並儲存除錯檔案。 • Language: 變更網頁介面語言。 • Help us improve : 勾選是否提供匿名使用資料。

規格

主機	輸入 1	1x USB-C DP Alt 模式、最高 4K60、USB 3.0 (USB 3.1 Gen 1)、支援最高 100W 充電功能
	輸入 2	1x USB-C DP Alt 模式、最高 4K60、USB 3.0 (USB 3.1 Gen 1)
	輸入 3	1x USB-B 3.0
		1x HDMI (4K60)
	輸入 4	1x USB-B 3.0
1x HDMI (4K60)		
	USB-C 充電	有 輸入 1 具有 USB Type-C 充電功能·支援最高 100W
USB 裝置	裝置	4x USB-A 3.0
	USB 直通功能 (USB passthrough)	有 例如：IFP 的觸控回傳功能
HDMI 顯示輸出	輸出	2x HDMI 輸出
	HDMI 顯示輸出模式	2x 同步顯示、延伸
	音訊 HDMI	有 從輸入端到輸出端的音訊直通
視訊 - HDMI	解析度	最高 UHD/4K@60Hz 4:4:4
	訊號類型	DP Alt 模式、HDMI 2.0、HDMI 1.4
	CEC	有 可傳送 CEC 指令至連接的 HDMI 顯示器
	色彩空間	RGB、YCbCr
音訊 - HDMI	音訊	從輸入端到輸出端的音訊直通
	格式	所有 HDMI2.0 音訊格式
控制	LAN	1x 100Base-T 透過 RJ-45 安全控制
	RS-232	1x 3P 插拔式接線端子
	觸控面板	有 可透過 BYOM Controller App 與 AVer CP10 G2 配對

一般	電源需求	DC 24V/7.5A
	耗電量	152W
	供電方式	外接 180W 電源供應器
	尺寸 (寬 x 高 x 深)	270 mm x 42.4 mm x 175 mm
	淨重	1.34 (±0.1) kg
	安全性	Kensington 安全鎖
	操作環境	溫度：0 °C–+45 °C；濕度：20%–80%
	儲存環境	溫度：-20 °C–+60 °C；濕度：20%–95%
	安裝方式	固定支架。可安裝於桌下、講台內或顯示器後方
LED 指示燈	電源/狀態 LED	恆亮綠燈 – 運作中 閃爍綠燈 – 更新韌體 恆亮橘燈 – 待機 閃爍橘燈 – 重設為出廠預設值
	USB-C 充電/狀態 LED	恆亮綠燈 – 正在為裝置充電
	輸入 1/2/3/4	恆亮綠燈 – 已連接
	輸出 1/2	恆亮綠燈 – 已連接
連接埠	USB-C	2x
	USB-B	2x
	HDMI 輸入	2x
	HDMI 輸出	2x
	USB-A	4x
	乙太網路	1x RJ45
	RS-232	1x
	電源輸入	1x DC 24V
按鈕	電源、重設孔 (內嵌)	
包裝內容物	1	HUB30 (1x)
	2	電源變壓器及電源線 (1x)
	3	電線固定板 (2x)
	4	束線帶 (18x)
	5	M3 x 5.0mm 扁圓頭螺絲 (8x)
	6	M3 x 10mm 螺絲 (4x)

	7	固定支架 (2x)
	8	USB-C 轉 USB-C 3.1 連接線 (2 m / 6 ft) (1x)
	9	USB-A 轉 USB-B 3.0 連接線 (1.5 m / 4.92 ft) (1x)
	10	3 腳位連接器 (1x)
	11	快速使用指南 (1x)
保固	5 年	

規格如有變更，恕不另行通知。

疑難排解

HUB30 是否支援 USB-C 多串流傳輸 (MST) ?

不行，HUB30 不支援 USB-C MST。若需透過 USB 延伸至兩個顯示器，請前往裝置網頁介面的 **Meeting** > 選取 **Single Source – Extend**。

無法新增影音周邊裝置並使用 Room Control。

- 確保周邊裝置與本裝置位於相同的 LAN。
- 確保您使用的是 <[支援的 AVer 周邊裝置](#)>。

已連接兩部攝影機，仍無法啟用 ConnectAI。

- 確保周邊裝置與本裝置位於相同的 LAN。
- 確保您在本裝置的網頁介面或 CP10 G2 上，透過 IP 新增攝影機。

自訂背景看板時，第三方轉檔工具用法。

- 影片轉檔: <https://video.online-convert.com/convert-to-mp4>
Choose File 上傳影片 > **Choose a Preset** 選擇 1920x1080 Full HD 30p, h.264 > **Set file size** 15 MB > 勾選 **Disable audio track** > 點選 **START**。
- 圖片轉檔: <https://image.online-convert.com/convert-to-jpg>
Choose File 上傳圖片 > **Change size** 輸入 Width 1920 px 以及 Height 1080px > **Set the chroma sub-sampling method to use** 選擇 4:2:0 > 點選 **START**。

VISCA 指令表

您也可以透過 VISCA over IP 和 VISCA over RS-232 指令控制裝置。

VISCA over IP

PORT

Internet protocol	IPv4
Transport protocol	UDP
Port address	52381

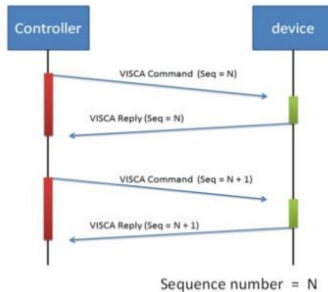
FORMAT

	byte 0	byte 1	byte 2	byte 3	byte 4	byte 5	byte 6	byte 7	byte 8 ~ byte 23
func	Payload type		Payload length		Sequence number				Payload (1 to 16 bytes)
data	Value1	Value2	1~16 (0x001~0x010)		0X00000000 ~ 0XFFFFFFF				VISCA Packet (see page VISCA)

Payload type

Name	Value1	Value2	Description
VISCA command	0x01	0x00	Stores the VISCA command.
VISCA inquiry	0x01	0x10	Stores the VISCA inquiry.
VISCA reply	0x01	0x11	Stores the reply for the VISCA command or VISCA inquiry

Sequence number



Command	Comments	Command Packet
Power Off		81 01 04 00 03 FF
Reboot		81 01 04 A4 FF
Mode	Signal - Duplicate	81 01 36 69 07 37 01 01 FF
	Signal – Extend	81 01 36 69 07 37 01 02 FF
	2 Sources	81 01 36 69 07 37 01 03 FF
Host	Input 1	81 01 36 69 07 37 02 01 FF
	Input 2	81 01 36 69 07 37 02 02 FF
	Input 3	81 01 36 69 07 37 02 03 FF
	Input 4	81 01 36 69 07 37 02 04 FF
	LAN	81 01 36 69 07 37 02 08 FF
Output Toggle		81 01 36 69 07 37 04 00 FF