

Room Management 聲音追蹤

— 使用手冊 —

FONE700 + CAM550

免責聲明

對於產品品質、效能、適銷性或特定用途之適用性，本文件內容皆不代表任何明示或暗示保固或陳述。本文資訊經過仔細詳查，內容可靠無誤；雖然如此，若有任何錯誤，恕不負責。本文所含資訊如有變更，恕不另行通知。

若因使用或不當使用本產品或本文，導致任何直接、間接、特殊、意外或後續損害，即使本公司已事先告知此類損害之可能性，亦不負任何賠償責任。

商標

AVer 為圓展科技股份有限公司之商標。因本內容之描述出現的商標分屬個別公司所有且均受智慧財產權相關法令保護。本文內所有提及之產品或企業名稱僅供識別與說明用途，且為各自擁有者之商標或註冊商標。

著作權

©2025 圓展科技 版權所有 | 2025 年 4 月 8 日

本內容相關權利係圓展科技股份有限公司所有，任何人未得事先書面同意不得就本內容為一部或全部之重製、改作、或任何型式之散布行為。圓展科技股份有限公司保留變更產品規格及內容的權利無須另為通知。

支援服務

軟體和使用手冊下載，請到下面網址：

<https://www.aver.com/download-center>

常見問題、技術支援，請到下面網址：

<https://www.aver.com/technical-support>

連絡資訊

圓展科技股份有限公司

23673 新北市土城區大安路 157 號 8 樓

電話：(02) 2269-8535

簡介

使用聲音追蹤功能時，您可將 FONE700 會議喇叭麥克風與 CAM550 PTZ 會議攝影機配對。當喇叭麥克風偵測到聲音時，它會傳送 X、Y 和 Z 軸的方向值到攝影機，並觸發攝影機的聲音追蹤功能。

開始使用

請按照以下步驟設定 FONE700 與 CAM550。

1. 從 AVer 下載中心(<https://www.aver.com/download-center>)下載並安裝 Room Management。
2. 將您的裝置韌體更新到最新版本。

配對 FONE700 與 CAM550

1. 連接 CAM550 和 FONE700 Hub 的電源變壓器以啟動電源，並將這兩個裝置用 USB 連接線連接到您的電腦。
 - CAM550: 使用 USB Type-B 轉 Type-A 連接線
 - FONE700: 使用 USB-C 連接線
2. 將乙太網路線連接到 FONE700 Hub。您需要 FONE700 的 IP 位址來進行下一步的設定。
3. 在電腦上啟動 Room Management，並在 **Device Control** 頁面上查看 CAM550 和 FONE700。複製 FONE700 的 IP 位址。點擊鉛筆圖示以切換靜態 IP 和 DHCP。
4. 點擊 CAM550 裝置卡片上的設定。



5. 您可以使用 **APP Mode** 或 **Camera Mode** 來配對 CAM550 和 FONE700。

如您欲使用雙攝影機追蹤，需使用 **App Mode** 配對。請參考以下步驟：

註：

- APP Mode: FONE700 將聲音的座標數值傳送至 Room Management，Room Management 再將該座標傳送至 CAM550 以進行聲音追蹤。
- Camera Mode: FONE700 將聲音的座標數值直接傳送至 CAM550 以進行聲音追蹤。

在 CAM550 設定頁面中，前往 **Preset Link > App Mode Link**，選擇**開啟**。



6. 現在您可以設定 FONE700 聲音追蹤設定。請參考 <[FONE700 聲音追蹤設定](#)>。

- Camera Mode 配對

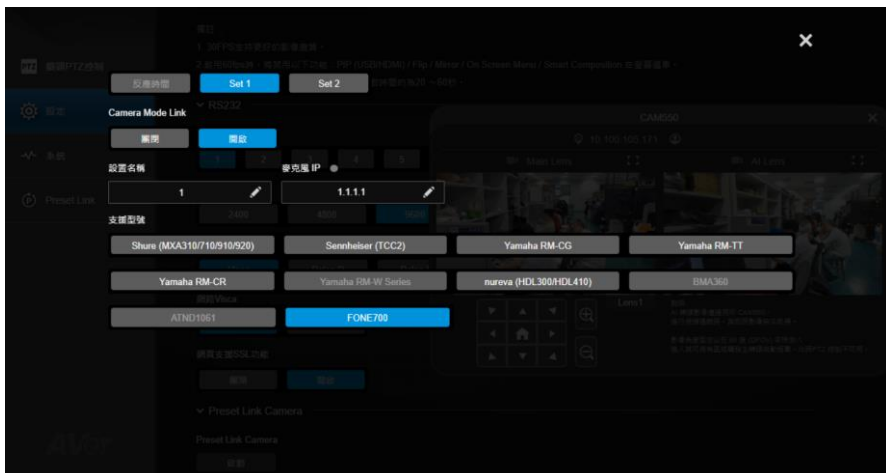
1. 點擊 CAM550 裝置卡片上的設定。



2. 前往設定 > Preset Link Camera，點擊啟動。



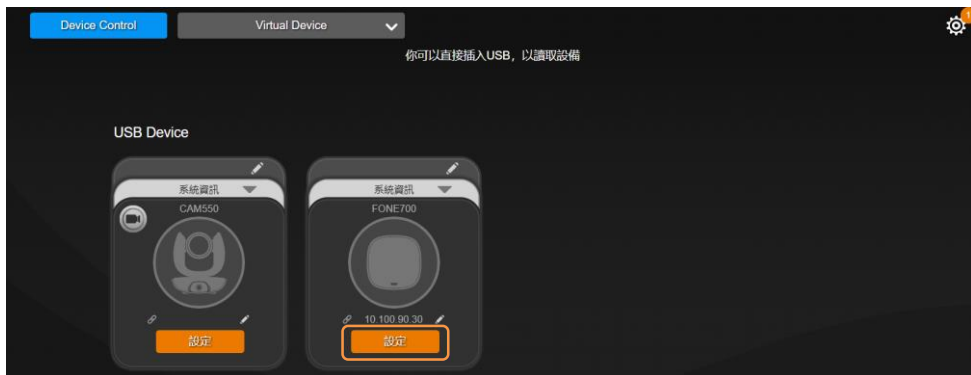
3. 在 Set 1 設置名稱中輸入 **FONE700**、在麥克風 IP 中輸入 FONE700 的 IP 位址。現在您可以使用 FONE700 設置聲音追蹤。在支援型號列表中選擇 **FONE700**。



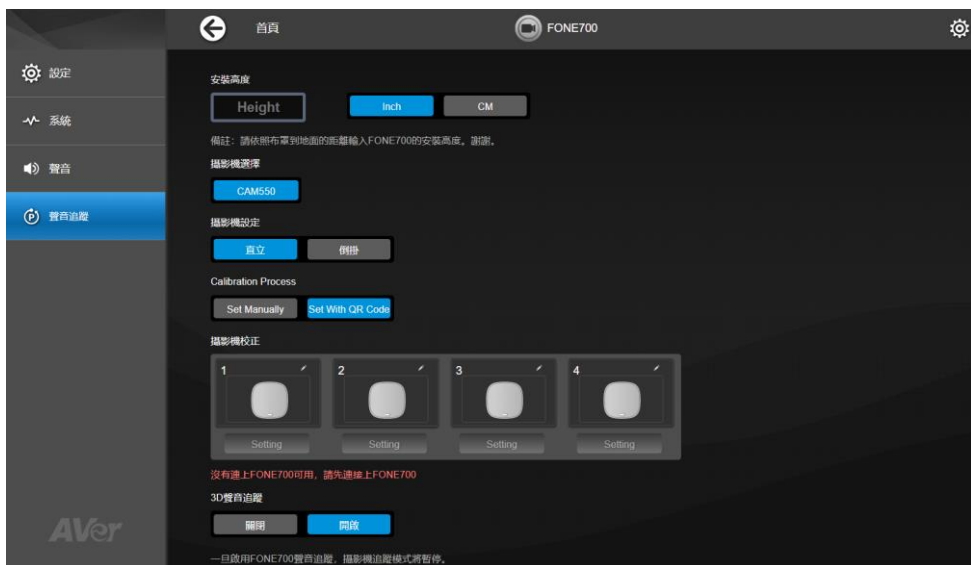
4. 現在您可以設定 FONE700 聲音追蹤設定。

FONE700 聲音追蹤設定

1. 返回 Room Management 主頁，點擊 FONE700 裝置卡片上的設定。



2. 調整以下設定。



項目	描述
安裝高度	輸入喇叭麥克風的安裝高度。您可以選擇單位為英吋 (Inch) 或公分 (CM)。
攝影機選擇	<ol style="list-style-type: none">1. 使用電源線和 USB 連接線來連接 USB 隨插即用攝影機。2. 重新整理 Room Management 網頁，查看軟體是否有偵測到您的攝

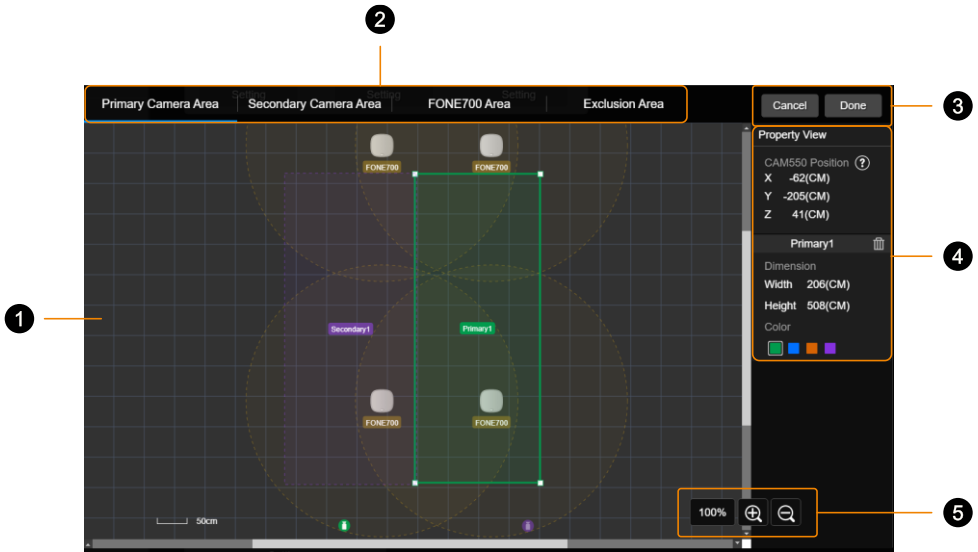
	<p>影機。</p> <p>3. 進入聲音追蹤設定 > 攝影機選擇，點選欲與 FONE700 喇叭麥克風配對的攝影機。</p>
攝影機設定	<ul style="list-style-type: none"> ● 直立：正常直立放置攝影機時，請選擇此選項。 ● 倒掛：垂直到掛攝影機時，請選擇此選項。
Calibration Process	<ul style="list-style-type: none"> ● Set Manually：依照螢幕上的指示配對 FONE700 和您的攝影機。 ● Set With QR Code：將 FONE700 隨附的 QR 碼對位貼紙貼在您的喇叭麥克風上，並依照螢幕指示進行校正設定： <ol style="list-style-type: none"> 1. 選擇 FONE700 上 AVer 商標的方向。 2. 調整攝影機水平垂直操作，將對位 QR 碼置於螢幕上的紅色搜尋框中。 3. 系統辨識到 QR 碼後，搜尋框會顯示為綠色。按下 Calibration 開始校正。 4. 校正完成後，為了更精確定位 FONE700，請將 50%-75% 的 FONE700 機身置於綠框內。
攝影機校正	<ul style="list-style-type: none"> ● 校正設定 <ol style="list-style-type: none"> 1. 在 Camera Selection 欄位選擇已連線的攝影機。 2. 在 Camera Alignment 欄位點擊設定，並依照螢幕上的指示來完成校正設定。 3. 校正完成後，選擇： <ul style="list-style-type: none"> - 手動校正 (Manual Alignment)，可繼續使用攝影機校正其他喇叭麥克風； - 結束並設定喇叭麥克風位置 (Finish and Set Speakerphone Position)，輸入其他喇叭麥克風與已校正設備的 3D 相對位置。 4. 您可點擊 Redo 重新矯正喇叭麥克風。 ● 重新命名 點擊喇叭麥克風縮圖右上角的鉛筆圖示，以重新命名設備。
3D 聲音追蹤	<p>開啟或關閉 FONE700 聲音追蹤功能。開啟 FONE700 聲音追蹤時，已連線的攝影機聲音追蹤功能將會關閉。</p>
群組視圖	<p>開啟此功能後，攝影機會追蹤多個發言者，並將他們框入同一畫面中。</p>
觸發速度	<p>選擇聲音追蹤的觸發速度。較慢的觸發速度可忽略較短的發言，避免過快地切換追蹤對象。</p> <ul style="list-style-type: none"> ● 慢：偵測到聲音 2—3 秒後開始追蹤。 ● 中：偵測到聲音 1—2 秒後開始追蹤。 ● 高：偵測到聲音後，即開始追蹤。
聲音追蹤間隔	<p>設定使攝影機回到預設點 0 的閒置時間。當攝影機沒有偵測到聲音時，經過所選的閒置時間後，攝影機將回到預設點 0 位置。若關閉此選項，攝影機則停留在原本的位置。</p>

Setting Lock	開啟或關閉設定鎖定功能。
Dual Camera Tracking	連接 2 台 CAM550 攝影機至您的電腦，選擇 開啟 以使用雙攝影機追蹤。 點擊 設定 以設定更多內容。

雙攝影機追蹤

當會議室內安裝多台 CAM550 時，您可自行設定有效追蹤區域。建議將區域設定為能直接捕捉與會者臉部的角度。

在設定此功能之前，請先將 CAM550 與 FONE700 喇叭麥克風配對。



1. 工作區

拖曳以設定、調整大小或移動可自訂的追蹤區域。

2. 設定頁籤

設定 CAM550 主要及次要追蹤區域，並檢視 FONE700 聲音追蹤有效範圍。

3. 儲存及退出

編輯設定後，點擊 **Done** 來儲存。

4. 屬性

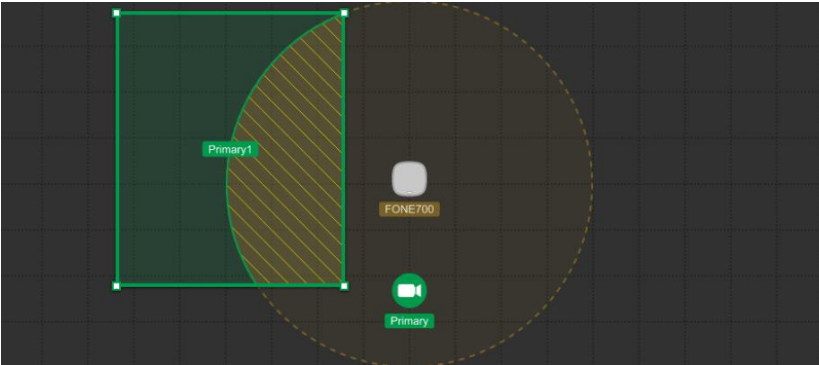
檢視及編輯追蹤區域位置及尺寸。

5. 放大及縮小

調整工作區顯示大小。

如何設定有效追蹤區域：

1. 在工作區拖曳出矩形，以設定攝影機的主要追蹤區域。攝影機追蹤區域與喇叭麥克風音訊接收範圍重疊的部分為聲音追蹤有效區域。



2. 拖曳選框來調整大小，或在屬性中輸入尺寸數值。您也可以更改標示顏色。
3. 使用與前述相同步驟來設定第二台攝影機的追蹤區域。

註：

1. 設定第二台攝影機的追蹤區域時，請在右側屬性欄位 (Property View) 中選擇 CAM550 為第二台攝影機。
2. 如欲在視訊軟體中查看雙攝影機的追蹤切換畫面，請至視訊會議軟體中的影像設定 > 影像來源選擇 AVer USB VCam。

如何設定追蹤排除區域:

1. 進入 **Exclusion Area** 設定頁籤，在工作區拖曳出矩形，以設定您希望從**有效追蹤區域**。中排除的區域。
2. 如欲刪除排除區域，請在**屬性**中選取該區域，並點擊垃圾桶圖示。

