

互動觸控螢幕管理

透過 Display Management 程式，可管理位於你的網路上的互動觸控螢幕 – 手動開啟、關閉和重啟互動觸控螢幕，設定排程開啟、關閉和重啟互動觸控螢幕。

[註] 互動觸控螢幕需以網路線連接到你的區域網路上，才可啟用遠端開機功能。

請到所列網址下載 Display Management 程式：<http://www.aver.com/download-center>

最低系統需求

- 作業系統 : Win 7 / Win8 / Win10
- 處理器 : Intel Core 2 Duo 2.00GHz 或以上
- 記憶體 : 1 GB 記憶體 (建議 2 GB)
- 解析度 : 1024 x 768 或更高的解析度顯示
- 顯示卡 : DirectX 9.0c 相容的顯示卡
- 硬碟 : 500MB 空間給基本安裝

登入

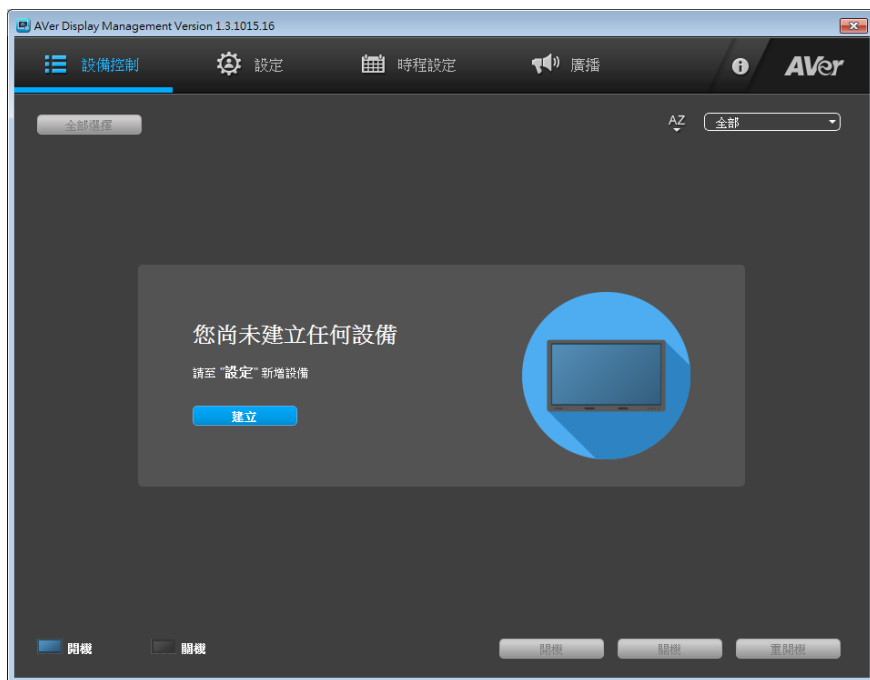
1. 安裝後 AVer Display Management 程式，請執行 Display Management 程式。
2. 會出現登入視窗，輸入密碼。首次登入，預設密碼為「admin」。密碼可變更，請參見「變更密碼」章節。



3. 輸入密碼後，選擇「Login(登入)」到下一步。
4. 輸入 Email 帳號，日後若忘記密碼，會將密碼發送到此 Email 帳號。選擇「Enter」登入 Display Management 程式。



5. 登入後 · Display Management 畫面顯示如下：



變更密碼

1. 選擇「」。



2. 選擇「修改密碼」。

[註]請記得修改密碼以保護您的裝置管理權限。



3. 然後輸入新密碼和再次輸入新密碼確認，選擇「儲存」變更密碼。



變更電子信箱

電子信箱用於忘記密碼時，寄送密碼使用。

1. 選擇「」。



2. 在電子信箱欄位輸入要變更電子信箱帳號。選擇「儲存」變更電子信箱。



新增互動觸控螢幕設備

1. 選擇「設定」。



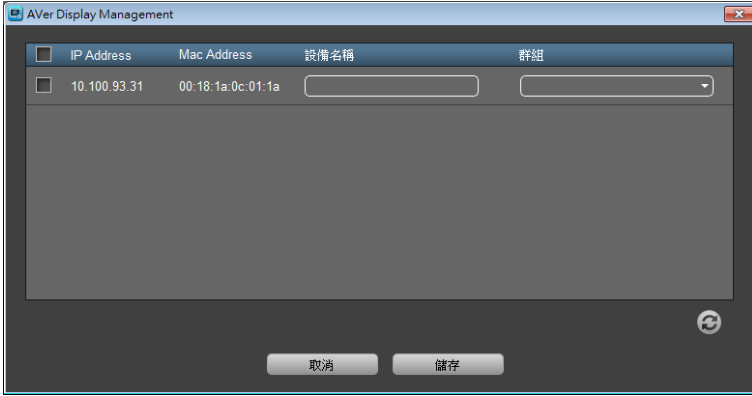
2. 點選「新增設備」。
3. 選擇搜尋於區域網路上的互動觸控螢幕設備的方式-- IP Address 搜尋、自動偵測、Mac Address 搜尋。




[註]

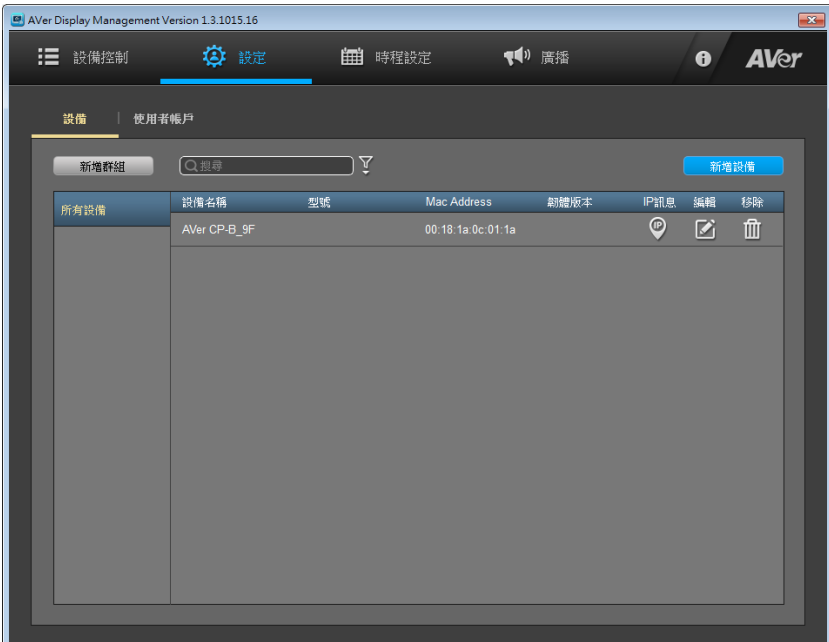
- a. 互動觸控螢幕需以網路線連接到你的區域網路上。
- b. 互動觸控螢幕和 Display Management 程式需位於同一個區域網路上。



4. 搜尋結果會列出清單，選擇要加入的互動觸控螢幕，並輸入「設備名稱」和選擇「群組」，若未設定群組，則無群組可加入。
5. 選擇「儲存」加入互動觸控螢幕於管理清單中。



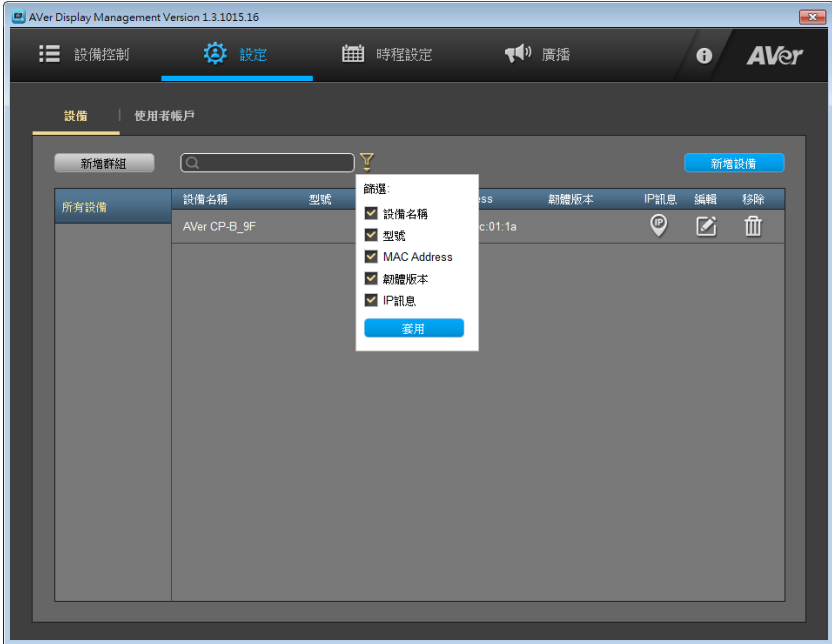
6. 已加入互動觸控螢幕會列於管理清單中。
 - ✓ : 查看互動觸控螢幕的 IP 位址、子網路遮罩和閘道資訊。
 - ✓ : 編輯互動觸控螢幕的名稱。
 - ✓ : 將互動觸控螢幕從管理清單中刪除。



搜尋互動觸控螢幕

從管理清單中依「設備名稱」、「型號」、「Mac Address」、「韌體版本」或「IP 訊息」條件來搜尋。

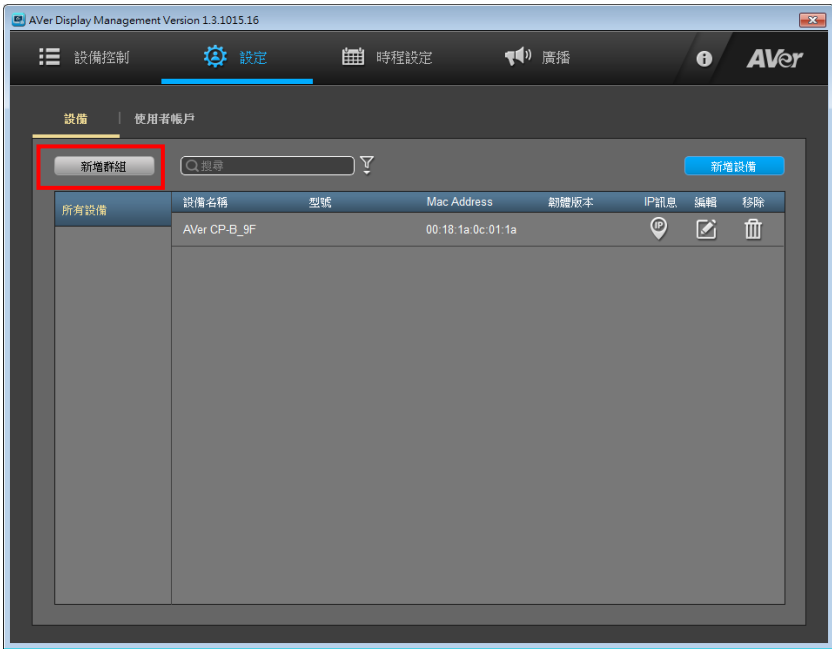
選擇搜尋的條件 — 設備名稱、型號、MacAddress、韌體版本、IP 訊息或輸入特定的字句來搜尋。



建立群組

在新增互動觸控螢幕於管理清單中時，可將互動觸控螢幕加入特定的群組，以便管理。

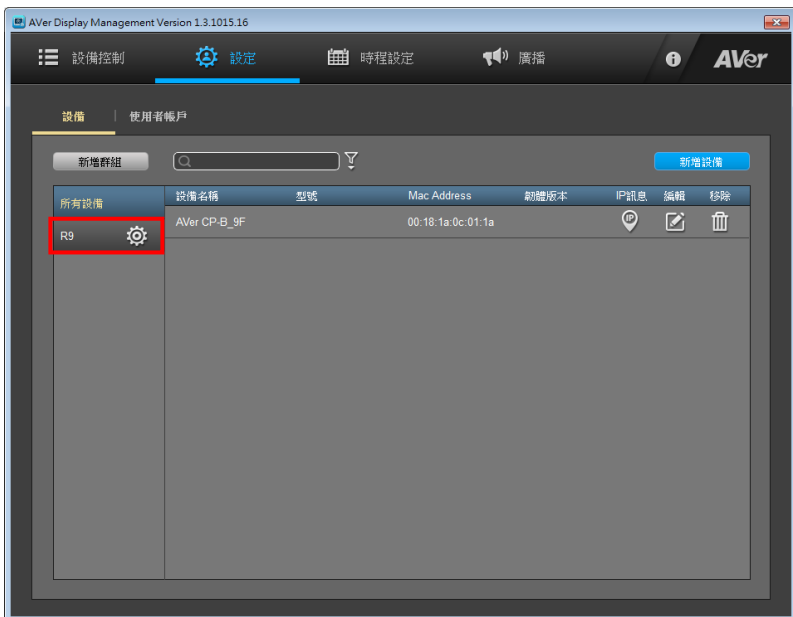
1. 在設定頁面，選擇「新增群組」。



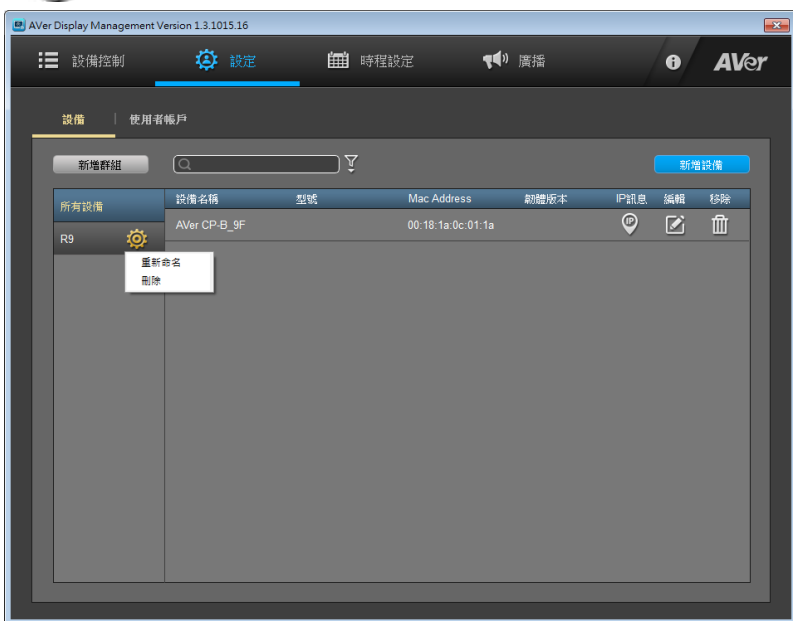
2. 輸入群組名稱，然後選擇「儲存」。



3. 已建立的群組會列於設定頁面的左側。點選群組可切換到所屬群組的互動觸控螢幕清單。當在新增互動觸控螢幕時，可選擇要歸類於那一個群組。



4. 選擇「」可重新命名和刪除群組。

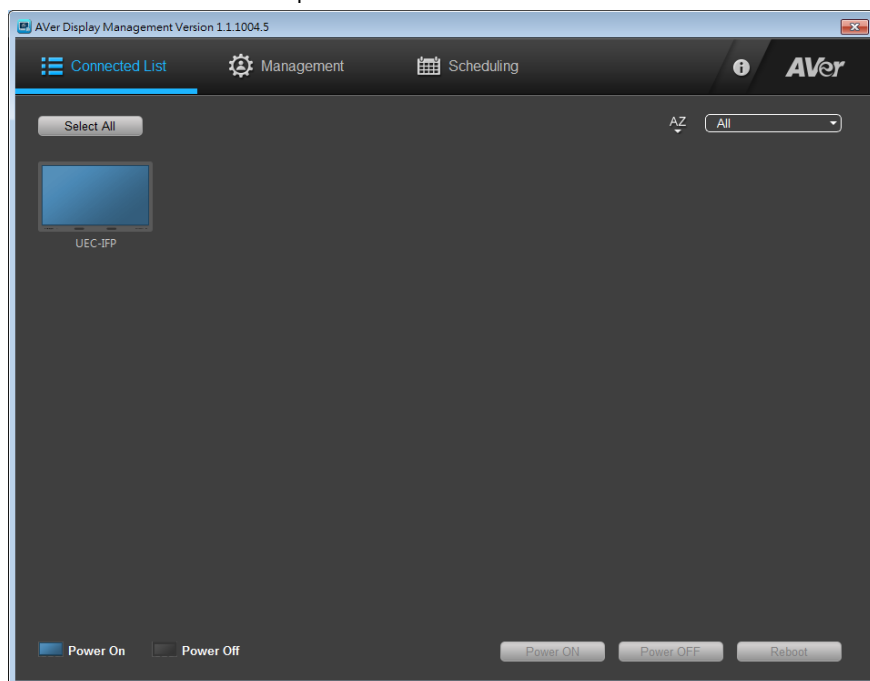


開啟、關閉和重啟互動觸控螢幕

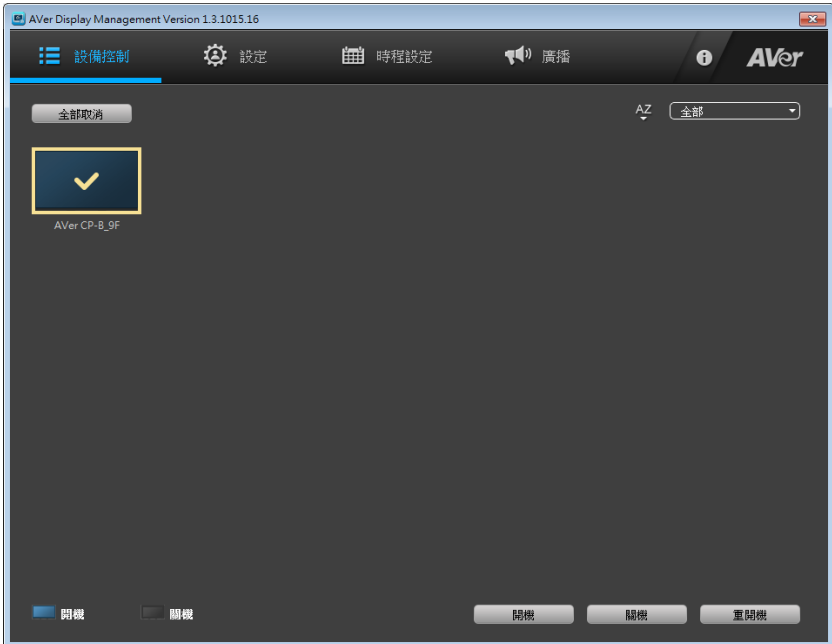
在設備控制頁面，顯示目前所有於管理清單中的互動觸控螢幕，你可以手動開啟、關閉和重啟互動觸控螢幕。

[註]

- 互動觸控螢幕需以網路線連接到你的區域網路上。
- 互動觸控螢幕和 Display Management 程式需位於同一個區域網路上。
- Display Management 程序需一直處於啟動狀態，才能控制互動觸控螢幕的開啟、關閉和重啟的動作。
- 請確定 Wake On LAN UDP port 9 沒有被封鎖。



1. 選擇「設備控制」。
 2. 選擇要控制的互動觸控螢幕，或是「全部」選擇全部的互動觸控螢幕。被選擇的互動觸控螢幕會出現勾勾於螢幕上，然後選擇要執行的動作 – 開機、關機或重新開機。
- [註]
- a. 有選擇互動觸控螢幕後，開機、關機和重新開機鈕才會變成可點選狀態。
 - b. 互動觸控螢幕排列順序可變更為 A-Z 或群組來顯示。



時程設定

設定特定日期與時間執行開機、關機或重新開機的互動觸控螢幕。
時程會一直執行直到停止時程。

[註]

- 互動觸控螢幕需以網路線連接到你的區域網路上。
 - 互動觸控螢幕和 Display Management 程式需位於同一個區域網路上。
 - Display Management 程序需一直處於啟動狀態，才能控制互動觸控螢幕的開機、關機和重新開機的動作。
- 選擇「時程設定」。
 - 選擇「新增時程」 > 「設備控制」會出現時程頁面。



3. 選擇日期：每天、週一、週二、週三、週四、週五、週六或週日。

[註]當選擇每日的排程時，周一到周日都會被勾選，若其中一天不勾選，則每日排程就不成立。

4. 選擇動作：選擇要執行的動作 — 開啟、關閉或重啟。

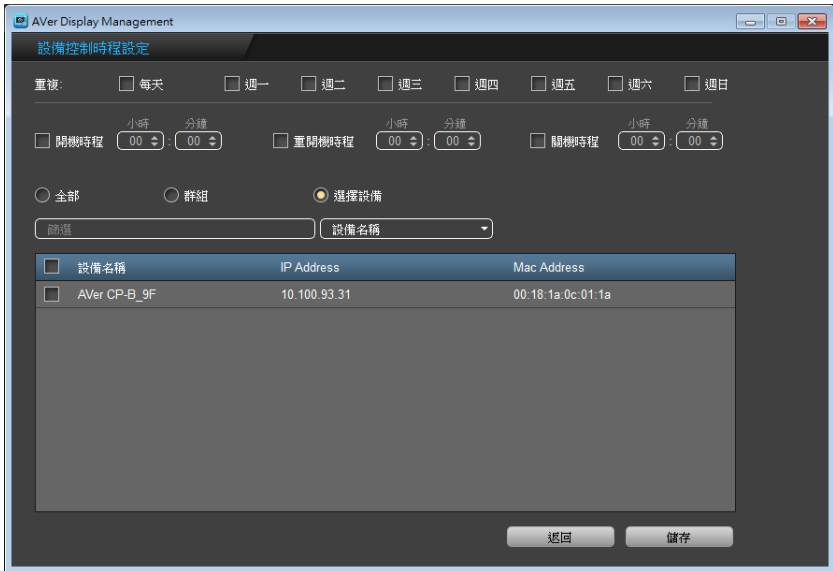
5. 然後選擇時間(小時:分鐘)。

6. 選擇設備：

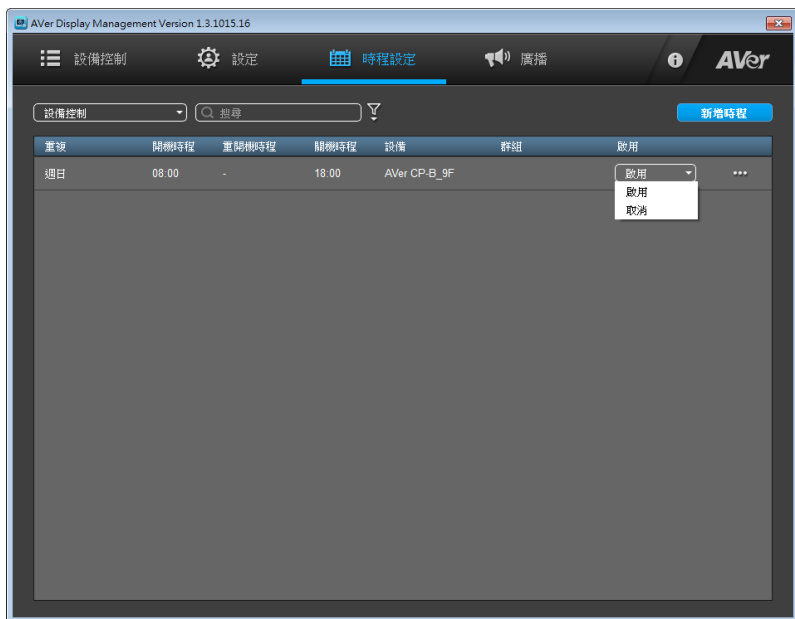
- ✓ 全部：選擇清單中所有的互動觸控螢幕。
- ✓ 群組：選擇某群組內的互動觸控螢幕。
- ✓ 選擇設備：從清單中選擇想要的互動觸控螢幕。

[註] 可利用搜尋功能來尋找想要的互動觸控螢幕。

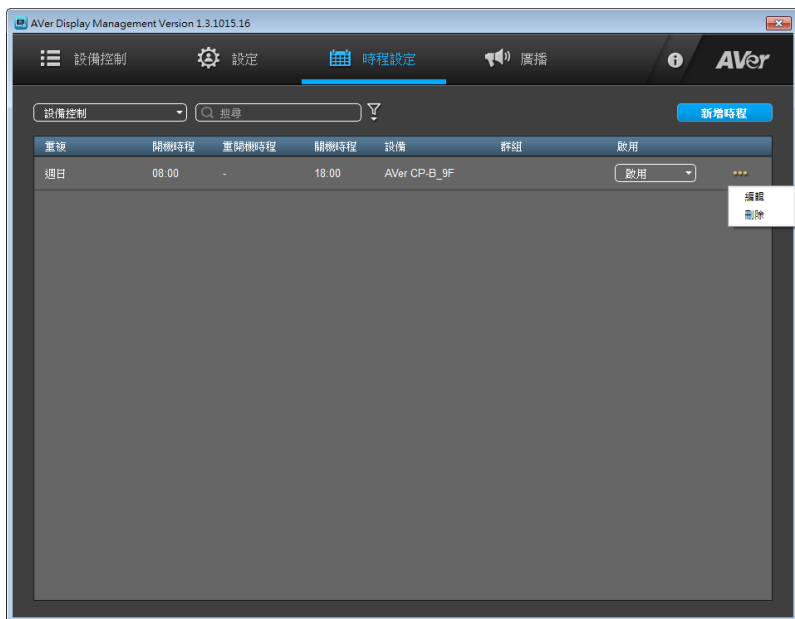
7. 選擇「儲存」完成排程設定。



8. 在排程清單中，在啟用欄位的下拉選單中，選擇「取消」可停止時程執行。



9. 選擇「⋮」可編輯或刪除時程設定。



軟體更新

可設定時程或即時更新軟體。

時程軟體更新

設定時程來更新設備的軟體。

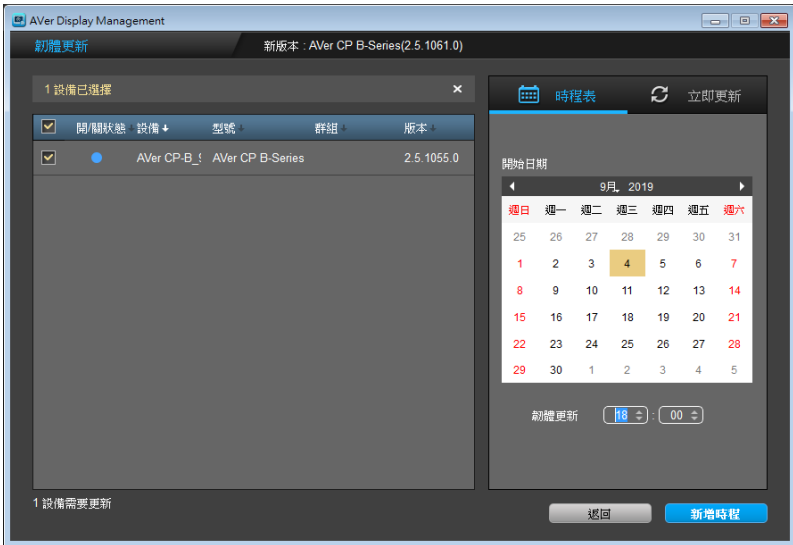
1. 選擇「時程設定」>「新增時程」。



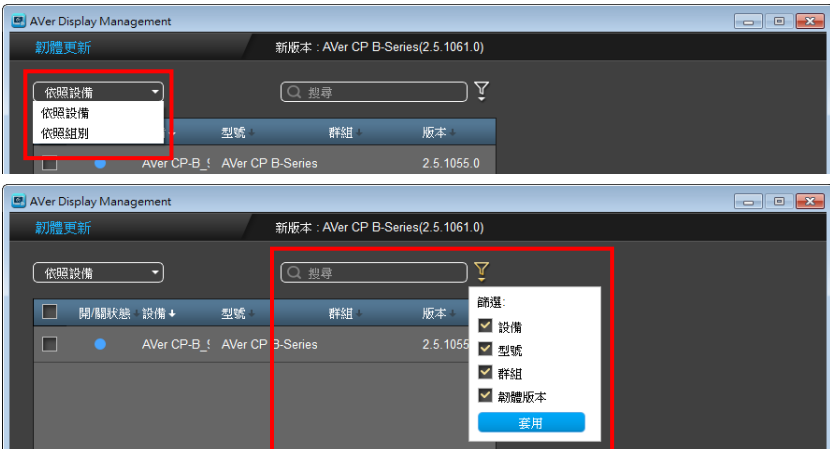
2. 選擇「韌體更新」。



選擇要更新的設備和設定更新日期。



[註] 可使用條件篩選或輸入觀鍵字來尋找設備。



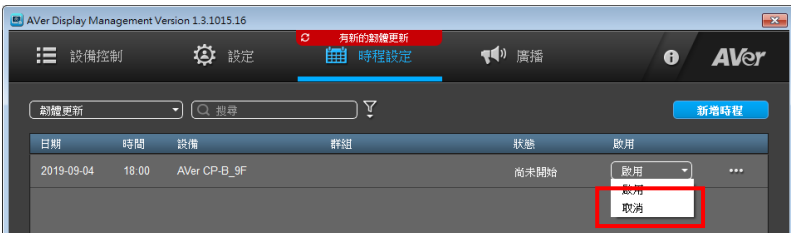
點選狀態列的文字可切換升降排序。當箭頭變為白色，代表當前的選擇。



3. 選擇「新增時程」，軟體更新時程會加入到更新清單中。



4. 要停止更新軟體執行，從下拉選單中選擇「取消」。

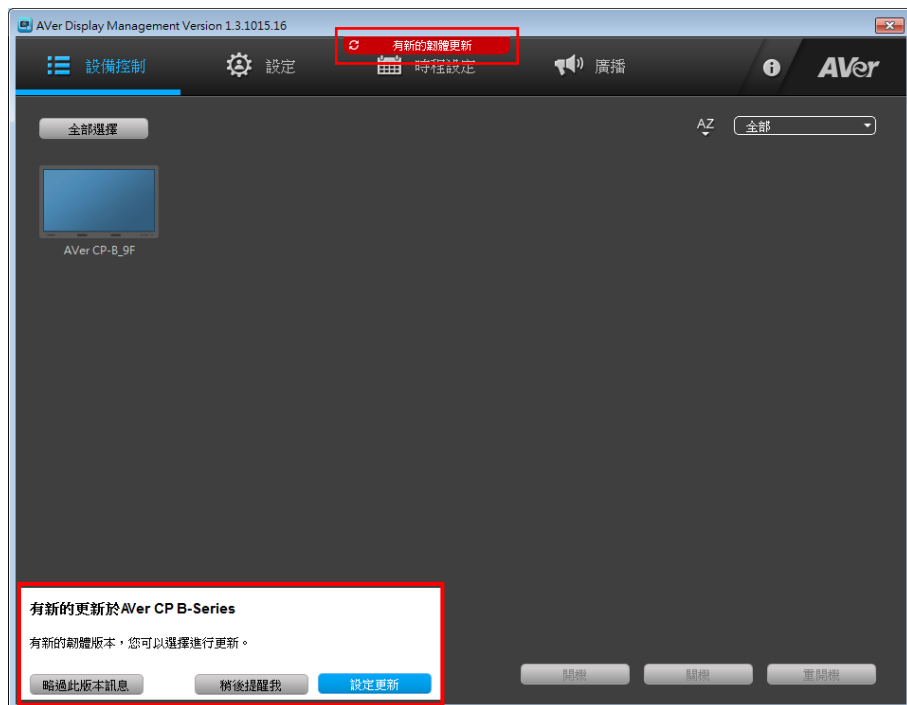


5. 點選  可執行「編輯(Edit)」、「刪除(Delete)」或「報告(Report)」。

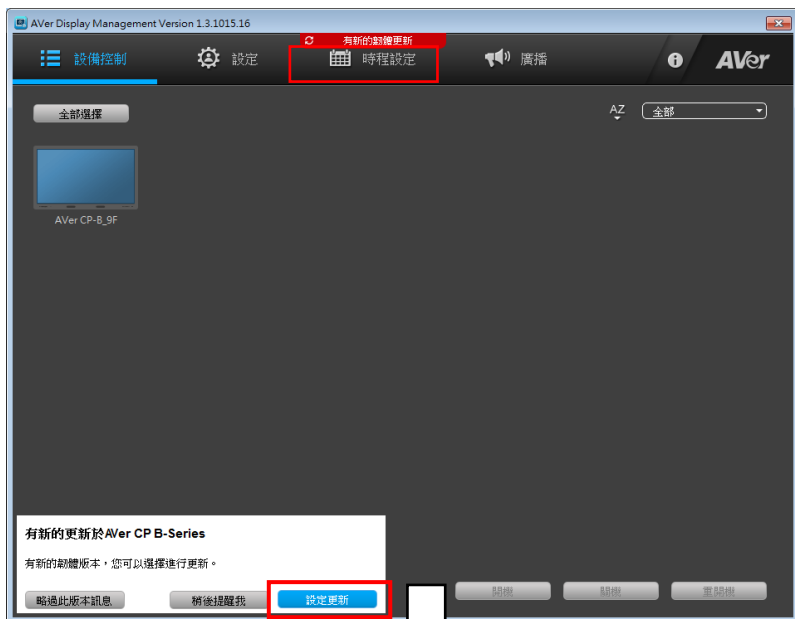


即時更新

當 Display Management 有偵測到設備需要更新軟體時，會顯示提醒於 Display Management 的畫面上，可即時進行設備的軟體更新。



選擇「設定更新」或選擇「時程設定」 > 「新增時程」 > 「韌體更新」。



選擇設備並選擇「立刻更新」 > 「新增時程」。軟體更新會開始動作。在軟體更新頁面，可看到所有要軟體更新的設備時程與狀態。



檢視更新報告

查看軟體更新的報告。

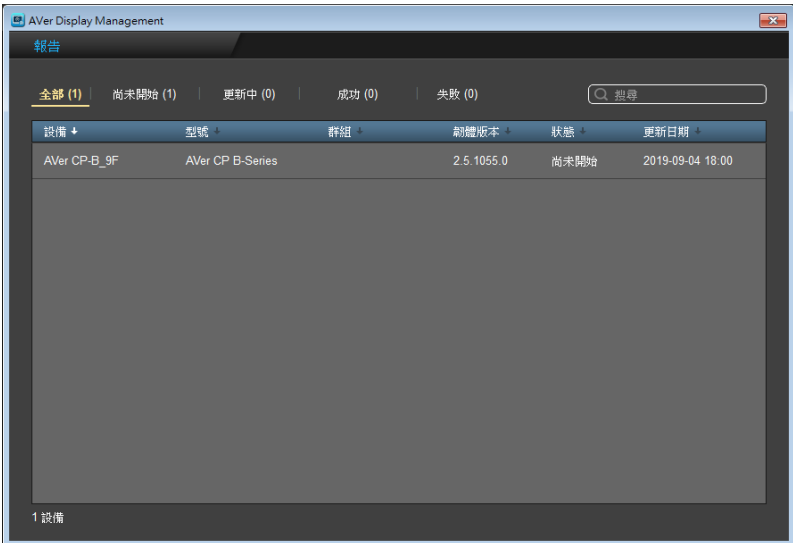
1. 在時程設定頁面，從下拉式選單選擇「軟體更新」。



2. 選擇  > 「報告」



3. 在報告頁面，可看到所有設備更新的狀態。可點選不同狀態頁查看其狀態的報告。



無聲廣播

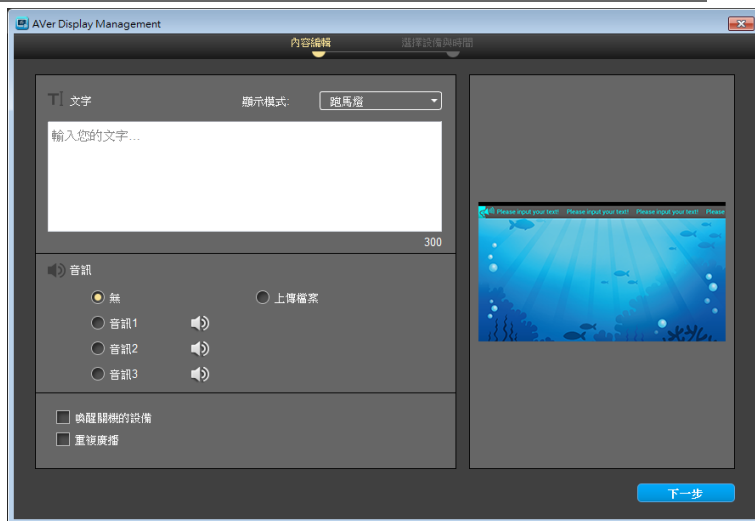
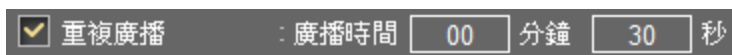
設定在指定時間播放訊息或聲音檔於指定的互動觸控螢幕上。

1. 選擇「廣播」。
2. 選擇「新增廣播」。



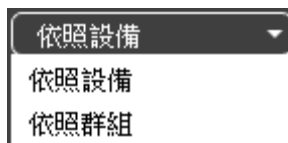
3. 使用者可設定以下項目，設定好點選「下一步」。

- **文字**：輸入文字訊息，最多為 300 個字元。
- **顯示模式**：選擇顯示無聲廣播的模式，有「跑馬燈」、「訊息視窗」或「只有音訊」三種方式。
- **音訊**：音訊選項有「無」、「音訊 1/2/3(系統內建)」、「上傳檔案」。
- **喚醒關機的設備**：若互動觸控螢幕為關機狀態，會啟動互動觸控螢幕來播放廣播。
- **重複廣播**：設定重複廣播的時間，預設為 30 秒。



4. **選擇設備**：使用者有幾種方式可以找尋設備來選擇想要的設備。

- **下拉選單**：有「依照設備」和「依照群組」兩種條件可選擇。



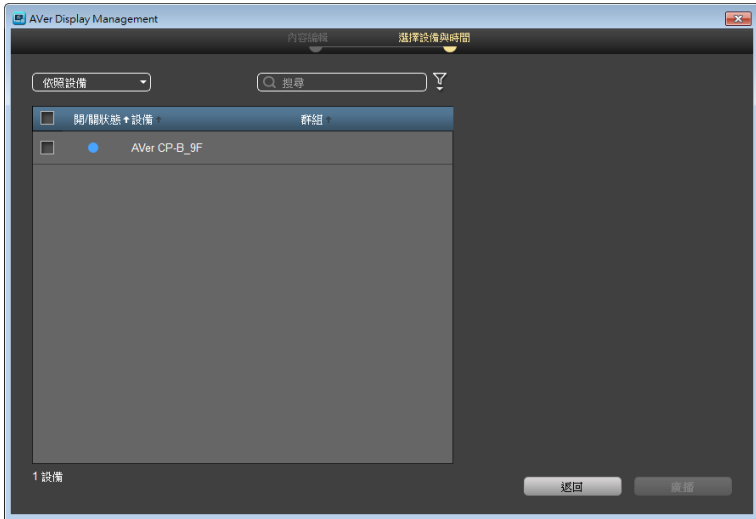
- **輸入關鍵字**：於欄位輸入想要搜尋設備的關鍵字。



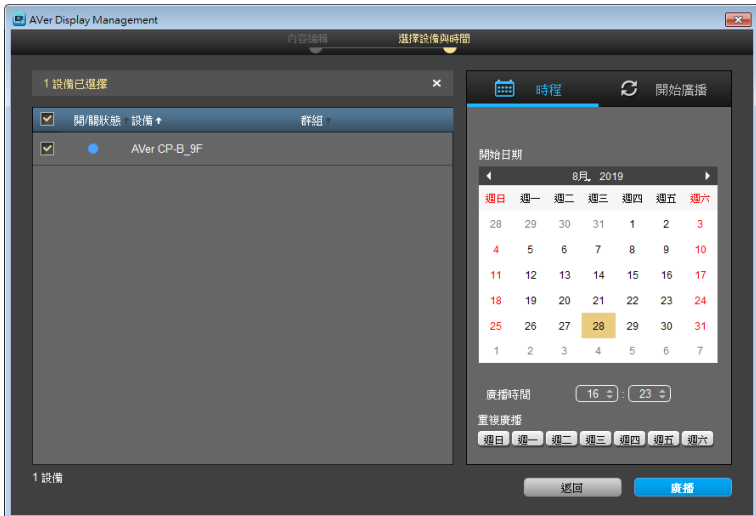
- **篩選功能**：可依「設備」或「群組」來篩選。



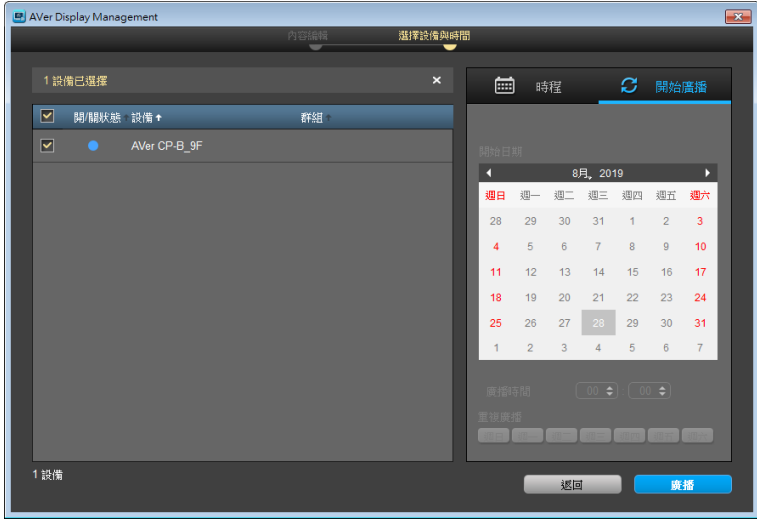
■ 排列：點選狀態列的文字可切換升降排序。當箭頭變為白色，代表當前的選擇。



5. 設定時間：設定廣播的時間。選擇設備後，時間設定選項會出現，點選「時程設定」。點選日期、時和分設定廣播的時間。

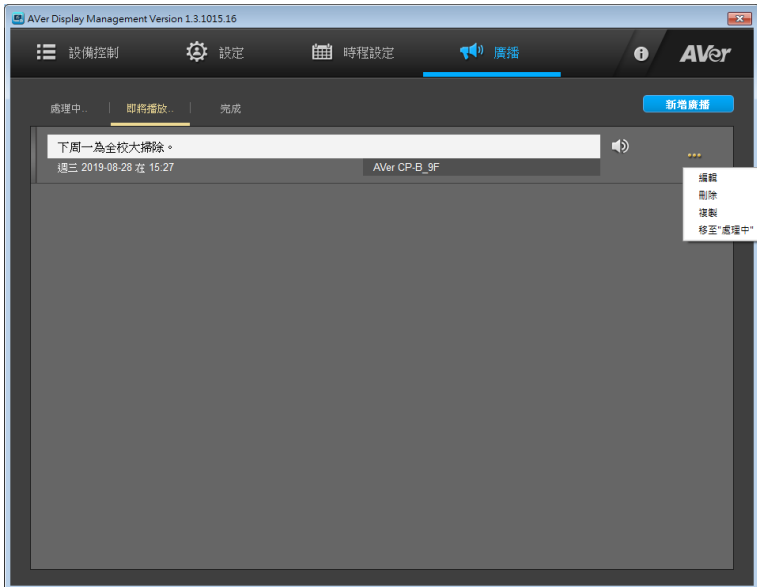


- 設定好時間後，點選「廣播」。待指定時間時會進行廣播。
- 立即廣播**：在設定好廣播和選擇設備後，點選「開始廣播」> 「廣播」，會立刻進行廣播。





廣播清單

尚未廣播清單，可於「即將播放」頁面中看到。使用者於此可「編輯」、「刪除」、「複製」或「移到處理中」頁面。




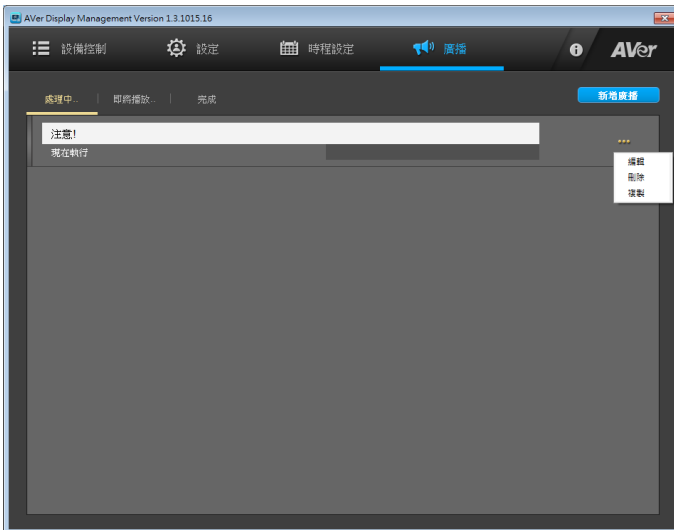
完成的廣播

已完成的廣播，可於「完成」頁面查看。使用者於可查看報告，點選「」可選擇「報告」、「複製」、或「刪除」。點選「」可播放音訊。



處理中的廣播

列於處理中頁面的廣播是指尚為完成設定的廣播，使用者要繼續編輯，點選「」 > 「編輯」。要刪除，則選擇「刪除」。選擇「複製」則可複製此一廣播為另一個廣播並進行編輯。



使用者帳戶功能

建立登入互動觸控螢幕系統的使用者帳號，其建立的使用者帳號與遠端設備系統同步。

點選「設定」 > 「使用者帳戶」。

最多可有 50 個使用者帳號。

啟動遠端管理功能

建立使用者帳號前，需先啟動遠端管理功能，以便與遠端的設備系統同步。

1. 點選「系統設定」。
2. 啟動「開啟遠端管理設定」和「多使用者設定」。當啟動多使用者設定時，會要求設定管理者密碼，輸入密碼和再次輸入密碼確認。設定完成後，管理者密碼設定功能也一同被開啟。若要變更管理者密碼，點選「修改密碼」即可進行。
3. 點選「儲存」儲存設定。



新增使用者帳號

1. 點選「新增使用者」。
2. 輸入「使用者名稱」、「密碼」和「密碼確認」，點選「下一步」。




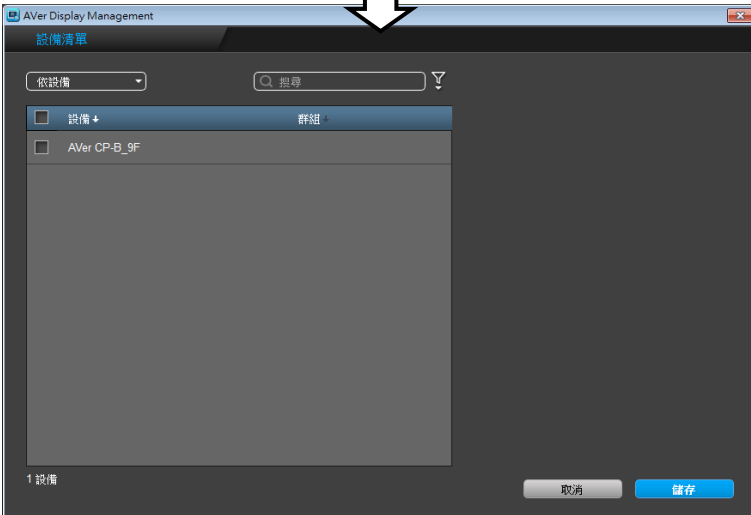
3. 感應卡片來綁定卡片登入。若無要綁定卡片，請點選「略過」。



4. 點選「儲存」完成使用者帳號建立。




5. 選擇設備：選擇要將使用者帳號同步的設備。點選「」 > 勾選設備 > 「儲存」。



[註] 搜尋設備方式有:


- 下拉選單：有「依設備」和「依群組」兩種條件可選擇。
- 輸入關鍵字：於欄位輸入想要搜尋設備的關鍵字。
- 篩選功能：可依「設備」或「群組」來篩選。

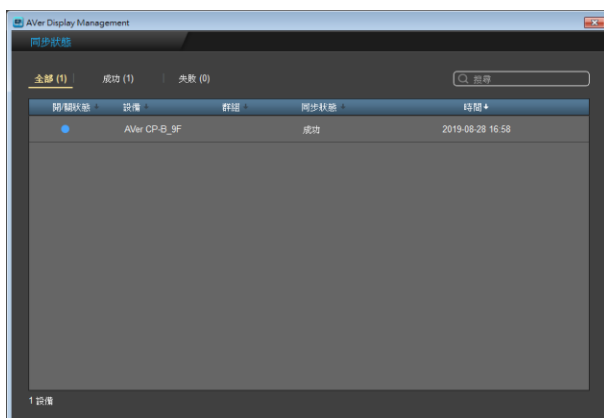
6. 設定使用者權限：設定使用者於互動觸控螢幕系統上，可使用的應用程式和安裝應用程式的權限。點選「」 > 「使用者權限」。




7. 點選「立即同步」將使用者帳號與遠端系統同步。同步成功會顯示所有的使用者帳號和其使用者帳號的狀態。



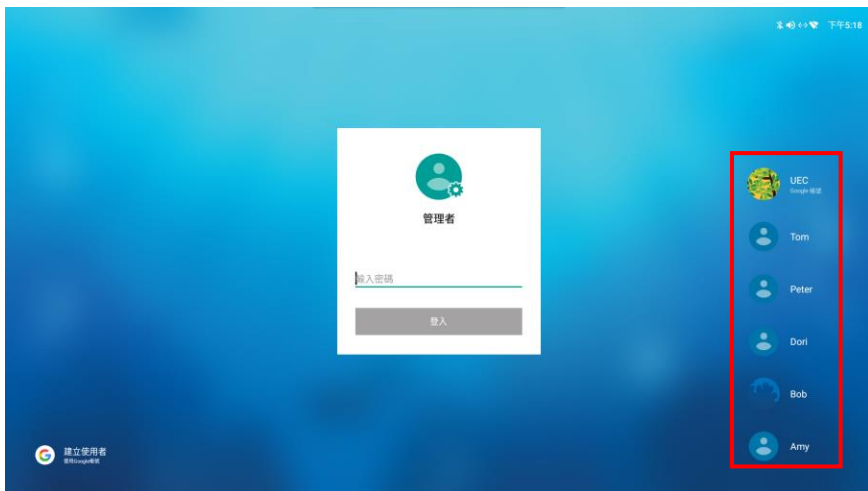
點選「」可查看同步的報告。



點選「」 > 「編輯使用者帳戶」，可編輯此帳號的使用者名稱、密碼和卡片綁定設定。



8. 於遠端設備系統的登入畫面，會看到其同步到系統上的使用者帳號。或登入後，到「設定」 > 「多使用者」也可看到所有的使用者帳號。



匯入清單


當有多位使用者帳號要建立時，可採「匯入清單」方式。

1. 點選「匯入清單」 > 「下載範例檔案」。下載的檔案格式為「*.csv」。



2. 開啟*.csv 檔案，依照檔案內格式輸入使用者帳號資料，然後儲存。
3. 點選「匯入清單」 > 「匯入」，檔案匯入後其檔案內的使用者帳號皆會匯入列出。



4. 選擇設備：選擇要將使用者帳號同步的設備。點選「」 > 勾選設備 > 「儲存」。
5. 點選「立即同步」將使用者帳號與遠端系統同步。同步成功會顯示所有的使用者帳號和其使用者帳號的狀態。