

VB342+

條形音箱視訊會議攝影機組合

使用手冊



免責聲明

對於產品品質、效能、適銷性或特定用途之適用性，本文件內容皆不代表任何明示或暗示保固或陳述。本文資訊經過仔細詳查，內容可靠無誤；雖然如此，若有任何錯誤，恕不負責。本文所含資訊如有變更，恕不另行通知。

若因使用或不當使用本產品或本文，導致任何直接、間接、特殊、意外或後續損害，即使本公司已事先告知此類損害之可能性，亦不負任何賠償責任。

商標宣告

AVer 為圓展科技股份有限公司之商標。因本內容之描述出現的商標分屬個別公司所有且均受智慧財產權相關法令保護。

版權宣告

©2019 圓展科技 版權所有。

本內容相關權利係圓展科技股份有限公司所有，任何人未得事先書面同意不得就本內容為一部或全部之重製、改作、或任何型式之散布行為。圓展科技股份有限公司保留變更產品規格及內容的權利無須另為通知。

遙控器電池安全資訊

- 請將電池存放在涼爽與乾燥的位置。
- 不要將電量用盡的電池棄置在家庭廢棄物中。請將電池棄置在特定回收處，或送回原購買的商店。
- 如果長時間不使用電池，請將其取出。電池漏液與腐蝕可能會損壞遙控器，請以安全方式棄置電池。
- 不可混用新舊電池。
- 不可混用不同類型的電池：鹼性、標準（碳鋅）或可充電（鎳鎘）電池。
- 不可將電池棄置於火源中。
- 請勿嘗試讓電池端子短路。



若產品上標有打叉記號的滾輪垃圾桶，表示不得將產品與其他家用垃圾一同丟棄。請將廢棄的設備交由指定之廢電機電子設備回收站處理。關於處理廢棄設備之詳細資訊，請洽當地的家庭垃圾處理服務處或您購買產品的商家。

警告

- 為降低火災或觸電風險，請勿將本產品暴露在雨中或潮濕環境中。如果對產品進行任何未經授權的修改，保固將無效。
- 請勿使機器掉落或受到撞擊。
- 請使用正確的電源電壓以避免損壞機器。
- 請勿將機器放在容易被踩到電源線的地方，否則可能會導致電源線或插頭磨損或損壞。
- 請用雙手握住機器底部以移動機器。請勿抓住鏡頭或單手抓住機器來移動機器。

低功率電波輻射性電機管理辦法

第十二條 經型式認證合格之低功率射頻電機，非經許可，公司、商號或使用者均不得擅自變更頻率、加大功率或變更原設計之特性及功能。

第十四條 低功率射頻電機之使用不得影響飛航安全及干擾合法通信；經發現有干擾現象時，應立即停用，並改善至無干擾時方得繼續使用。

前項合法通信，指依電信法規定作業之無線電通信。

低功率射頻電機須忍受合法通信或工業、科學及醫療用電波輻射性電機設備之干擾。

連絡資訊

圓展科技股份有限公司

新北市 236 土城區大安路 157 號 8 樓

<http://tw.aver.com>

單元Unit	限用物質及其化學符號					
	鉛Lead (Pb)	汞Mercury (Hg)	鎘Cadmium (Cd)	六價鉻 Hexavalent chromium (Cr ⁺⁶)	多溴聯苯 Polybrominat ed biphenyls (PBB)	多溴二苯醚 Polybrominat ed diphenyl ethers (PBDE)
電路板及零組件(電子料或電機料...等)	-	○	○	○	○	○
塑膠組件(外殼或導電泡棉...等)	○	○	○	○	○	○
金屬組件(鐵殼或鐵條或螺柱...等)	-	○	○	○	○	○
配件(電源供應器或遙控器或電纜線...等)	-	○	○	○	○	○
紙製品及包裝件(紙盒或手冊或泡殼...等)	○	○	○	○	○	○
<p>備考 1. “超出 0.1 wt %” 及 “超出 0.01 wt %” 係指限用物質之百分比含量超出百分比含量基準值。 Note 1 : “Exceeding 0.1 wt %” and “exceeding 0.01 wt %” indicate that the percentage content of the restricted substance exceeds the reference percentage value of presence condition.</p> <p>備考 2. “○” 係指該項限用物質之百分比含量未超出百分比含量基準值。 Note 2 : “○” indicates that the percentage content of the restricted substance does not exceed the percentage of reference value of presence.</p> <p>備考 3. “-” 係指該項限用物質為排除項目。 Note 3 : The “-” indicates that the restricted substance corresponds to the exemption.</p>						

目錄

包裝內容物	1
產品介紹	2
硬體介紹	2
鏡頭角度	3
遙控器	4
安裝 VB342+	6
連接設備	6
連接外接麥克風(選購)	7
壁掛安裝	8
使用 VB342+	10
撥打視訊電話	10
LED 燈號	10
連接藍芽	11
安裝 Displaylink 驅動程式	12
音源輸入連接	14
安裝 AVer PTZApp	15
使用 AVer PTZApp	15
設定攝影機編號	24

熱鍵控制	25
預設鏡頭開機後角度 / 休眠狀態鏡頭角度	27
OpenGL 功能.....	27
全螢幕模式.....	28
安裝 EZLive.....	29

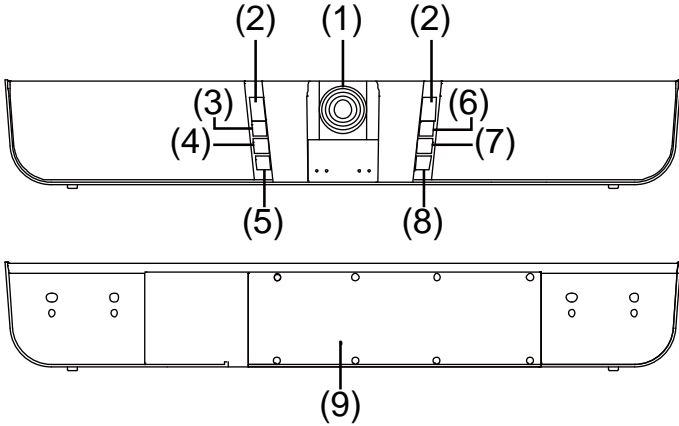
包裝內容物

VB342+ 本機	遙控器	變壓器*和電源線	USB 線
USB type-A 轉 type-C 轉接器	壁掛架	螺絲 x 4(壁掛使用)	螺絲 x 2(電視架使用)
膠墊 x 2(電視支架使用)	簡易使用手冊	保固卡	

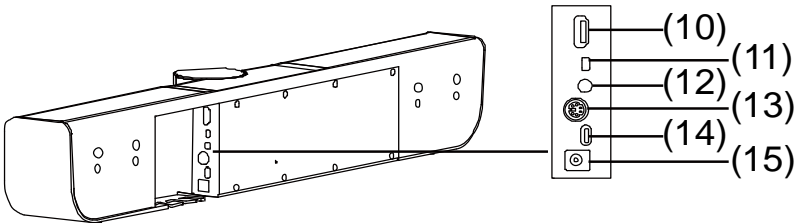
*電源插頭會隨國家/地區規定而不同。

產品介紹

硬體介紹

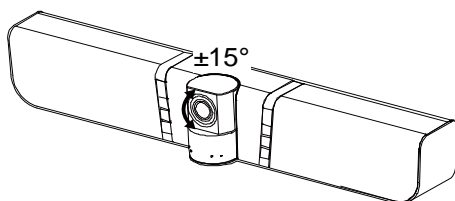
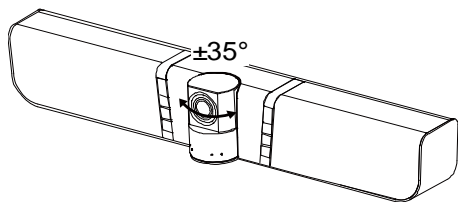


(1)	攝影機鏡頭	(6)	電源鍵
(2)	IR 接收器	(7)	預設點位置快捷鍵
(3)	靜音鍵	(8)	藍牙/音源輸入切換鍵
(4)	音量+ 鍵	(9)	回復預設值鍵
(5)	音量- 鍵		

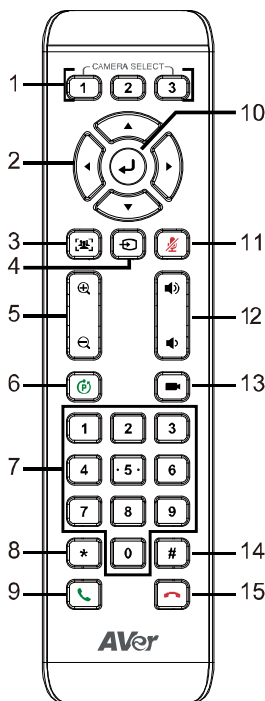


(10)	HDMI 輸出埠	(13)	RS232 埠
(11)	麥克風輸入	(14)	USB 埠(連接電腦)
(12)	音源輸入	(15)	DC 12V 電源孔

鏡頭角度



遙控器



名稱	功能
1. Camera select (攝影機選擇)	<p>遙控器可控制三台 AVer VB/VC/CAM 攝影機。使用 AVer PTZApp 設定 AVer VB/VC/CAM 攝影機的號碼(1 ~ 3)，然後使用遙控器來選擇其號碼進行操控。</p> <p>[註] 若只有一台攝影機時，無需任何設定，預設值為「1」。如果在遙控器 Camera select 按數字 2 或 3，會發現無法控制你的攝影機時，請再次按 Camera select 1 鈕，恢復到預設的 1。</p>
2. 攝影機方向鍵	可控制攝影機鏡頭移動的方向，按住不放可持續移動。
3. 智慧對焦	<p>自動對焦調整以包含所有參與者。</p> <p>按遙控器上的「」鍵 1 秒鐘，可以切換智慧對焦功能為自動或手動模式，在切換時，螢幕上會顯然訊息告知目前模式(請見下圖)。</p> <div style="display: flex; justify-content: space-around; margin-top: 10px;"><div style="background-color: black; color: white; padding: 5px 15px; border-radius: 5px;">Auto Framing</div><div style="background-color: black; color: white; padding: 5px 15px; border-radius: 5px;">Manual Framing</div></div>
	<p>[註] 在視訊會議時，與會者請面對攝影機，以便進行臉部偵測(智慧對焦)。</p>

名稱	功能
4. 藍芽/音源輸入	<ul style="list-style-type: none"> ■ 按下此鍵可啟動藍芽模式並進行配對。 ■ 在藍芽模式，按此鍵可切換到音源輸入模式。
5. 縮小/放大	縮小或放大攝影機的影像。
6. 預設點	<ul style="list-style-type: none"> ■ 先將攝影機鏡頭移到想要的位置，然後按住「預設點」鍵直到螢幕上出現儲存訊息，選擇預設點位置鍵(0~9)儲存目前攝影機鏡頭位置。 ■ 按「預設點」鍵 + 「預設點位置」鍵，攝影機鏡頭會移到之前儲存的位置所在。
7. 預設點位置	<ul style="list-style-type: none"> ■ 預設點位置鈕與預設點鈕配合使用可以儲存預設點位置。總共有 0 到 9 個預設點位置可儲存。 ■ 按「預設點」鍵 + 「預設點位置」鍵，攝影機鏡頭會移到之前儲存的位置所在。 ■ 長按數字鍵 1 可啟動或關閉 WDR 功能。 ■ 按數字鍵 2 鍵 1 秒鐘可啟動追蹤發言者功能。 ■ 按數字鍵 3 鍵 1 秒鐘可啟動自動對焦發言者功能。 ■ 按數字鍵 4 鍵 1 秒鐘可啟動預設點發言追蹤功能。
8. 亮度-	調降亮度。
9. 撥打/接聽*	播打或接聽視訊電話。
10. 確認**	確認選項。
11. 靜音/非靜音	切換麥克風為靜音或非靜音狀態。
12. 音量調整	調整喇叭音量大小。
13. 預設點位置快捷鍵	按此鍵攝影機會移動到使用者所設定的預設點位置。
14. 亮度+	提高亮度。
15. 掛斷*	結束通話。

**功能需搭配 AVerPTZ 軟體使用

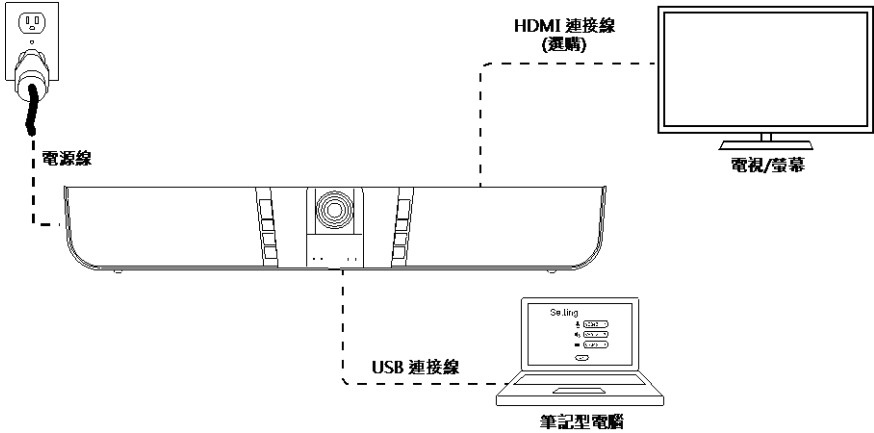
**於 VB342+ 上不支援

安裝 VB342+

連接設備

有兩種連接方式。

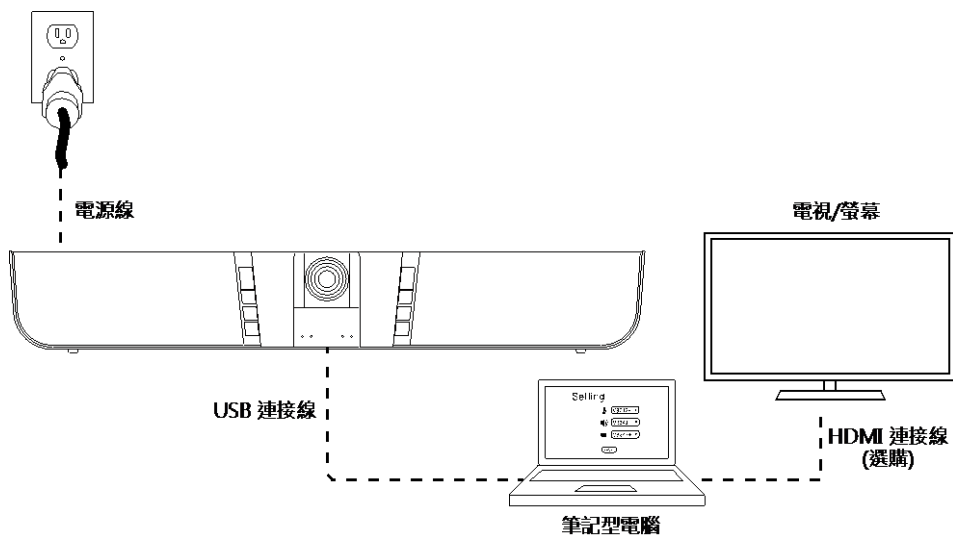
I.



1. 使用內附的 USB 線將 VB342+ 與電腦/筆記型電腦連接。如果想使用 Type-C 連接新版電腦/筆記型電腦，使用內附的 Type-A 轉 Type-C 轉接器，一邊連接 Type-A 端的線，將轉接器的 Type-C 端與電腦/筆記型電腦連接。
2. 插上電源，VB342+ 上的攝影機鏡頭會轉動，然後電源燈號會亮起。
3. 安裝 Aver PTZApp 於與 VB342+ 連接的電腦/筆記型電腦上。Aver PTZApp 可設定 VB342+ 詳細功能與參數(請參照章節「[Aver PTZApp](#)」)。
4. 如照上圖的連接方式需安裝 Displaylink 驅動程式於你的筆記型電腦或是電腦上，以便讓 VB342+ 可偵測到 HDMI 螢幕。請參照章節「[安裝 Displaylink 驅動程式](#)」。
5. 要撥打視訊電話，請執行你的視訊軟體(Skype™、Skype for Business、Google Hangouts™、Zoom™、WebEx™、Adobe Connect™、WebRTC... 等等)，將 VB342+ 設為主要視訊和音效設備。



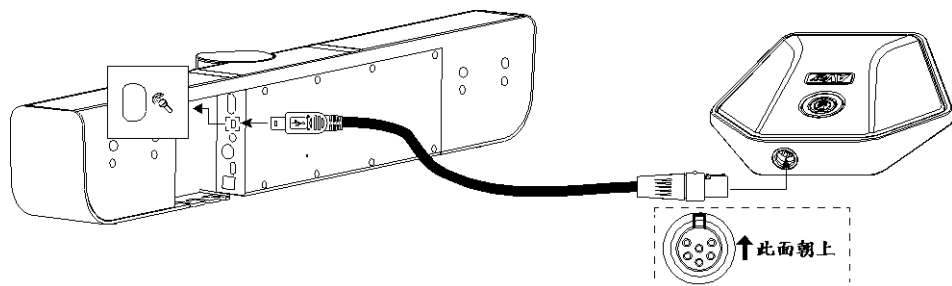
II.



1. 使用內附的 USB 線將 VB342+ 與電腦/筆記型電腦連接。如果想使用 Type-C 連接新版電腦/筆記型電腦，使用內附的 Type-A 轉 Type-C 轉接器，一邊連接 Type-A 端的線，將轉接器的 Type-C 端與電腦/筆記型電腦連接。
2. 使用 HDMI 連接線將電腦/筆記型電腦與電視/螢幕連接。
3. 插上電源，VB342+ 上的攝影機鏡頭會轉動，然後電源燈號會亮起。
4. 安裝 [Aver PTZApp](#) 於與 VB342+ 連接的電腦/筆記型電腦上。Aver PTZApp 可設定 VB342+ 詳細功能與參數(請參照章節「[Aver PTZApp](#)」)。
5. 要撥打視訊電話，請執行你的視訊軟體(Skype™、Skype for Business、Google Hangouts™、Zoom™、WebEx™、Adobe Connect™、WebRTC...等等)，將 VB342+ 設為主要視訊和音效設備。

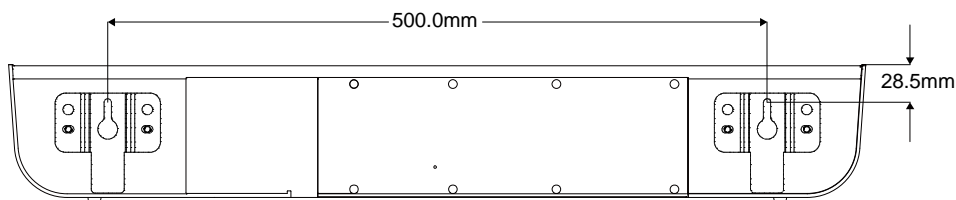
連接外接麥克風(選購)

[註]連接線有兩種長度—10 公尺和 20 公尺。

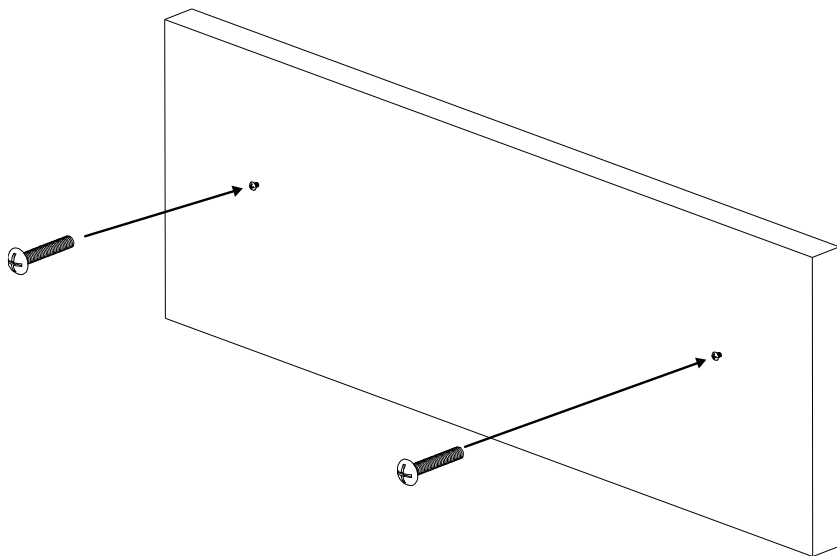


壁掛安裝

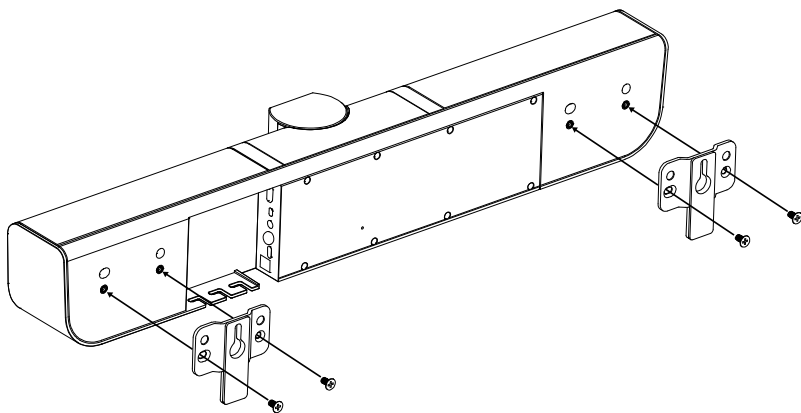
1. 請參照下圖所示於要安裝壁掛的牆上鑽孔。



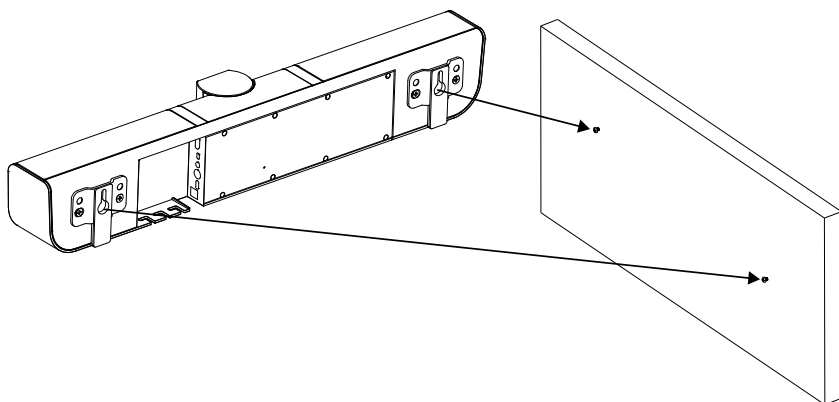
2. 於牆上鑽兩個孔，並將螺絲鎖入牆上孔內，請勿將螺絲完全鎖入孔內，保留一些以便將 VB342+ 掛於牆上。



3. 將壁掛支架安裝於 VB342 背面的壁掛孔位上。· 如圖所示。



4. 將裝好壁掛架的 VB342+，掛到事先已經鎖入牆面的螺絲上，即完成安裝。



使用 VB342+

撥打視訊電話

1. 請確定所有設備皆正確連接(VB342+和電腦/筆記型電腦)，且 VB342+ 已啟動。
2. 於電腦/筆記型電腦上執行你的視訊軟體(Skype™、Skype for Business、Google Hangouts™、Zoom™、WebEx™、Adobe Connect™、WebRTC...等等)。
3. 將 VB342+ 設為主要的攝影機(請參照你的視訊軟體使用手冊來設定)。現在可以進行視訊電話撥打了。
4. VB342+ 是一個隨插即用視訊會議攝影機，系統不需要安裝特別的驅動程式，但我們強烈建議安裝「AVer PTZ app」，讓使用者可以有更佳更完整的使用體驗。如何安裝 AVer PTZ app 請參照此手冊內的章節「[AVer PTZ app](#)」。

LED 燈號

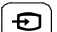
按鈕	LED 燈號狀態	語音
電源	開啟：藍色 關閉：紅色	
靜音	靜音：紅色 非靜音：藍色	
音源輸入	■ 藍芽 配對：藍燈閃爍 配對成功：藍燈恆亮 ■ 音源輸入 開啟：紫色恆亮 關閉：無燈號顯示	Pairing(配對中) Your device is connected (你的設備正連接中)

連接藍芽

可讓你的設備(例如：手機、平板) 透過藍芽與 VB342+ 連接，當做免持聽筒使用。

1. 啟動 VB342+。
2. 啟動設備上的藍芽功能。
3. 於 VB342+ 上按  鍵啟動藍芽模式。
4. 「」鍵會開始閃爍藍燈，且系統會有語音說「Pairing」，代表 VB342+ 與設備正在配對中。
5. 在設備上選擇「AVer VB342+」連接。
6. 當配對成功，「」鍵會變成藍燈恆亮，且系統語音會說「Your device is connected」。
7. 使用者可透過 AVer PTZApp 進行藍芽連接。安裝並執行 AVer PTZApp 軟體於你的電腦上。在 AVer PTZApp 軟體選擇「PTZ」 > 「Bluetooth Pairing」。「」鍵會開始閃爍藍燈，且系統會有語音說「Pairing」，然後在設備上選擇「AVer VB342+」連接。當配對成功「」鍵會變成藍燈恆亮，且系統語音會說「Your device is connected」。



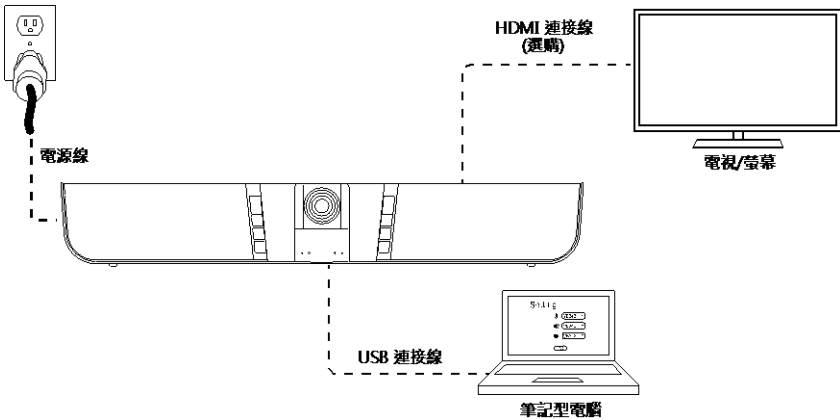
8. 按遙控器上的  鈕也可以進行藍芽連接。連接程序與上面的說明一樣。

[註]

- a. VB342+ 會記憶之前配對過的設備，下次會自動進行配對並連接。
- b. VB342+ 不支援無線麥克風的连接。

安裝 Displaylink 驅動程式

當電視/螢幕透過 HDMI 連接與 VB342+ 連接時，請於與 VB342+ 連接的電腦/筆記型電腦上，安裝 Displaylink 驅動程式。若你的電腦/筆記型電腦上已經安裝了 Displaylink 驅動程式，請跳過此步驟。



下列說明了 Windows 和 MAC 系統上如何安裝 Displaylink 驅動程式。

Windows(Win7 和 Win8)

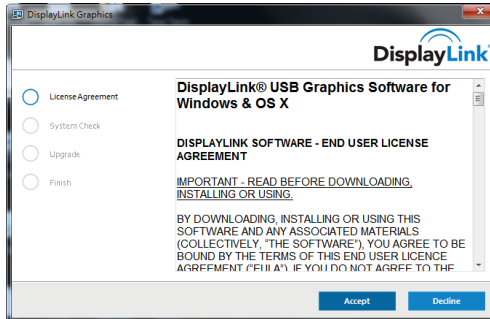
1. 執行 AVer PTZApp 於你的電腦/筆記型電腦上。
2. 在 AVer PTZApp，選擇「Diagnostics Utility」>「Install Displaylink」。

[註]

- 若是 Win10 系統則無需安裝，因為已內建支援。
- 最大輸出解析度可達 1080P。

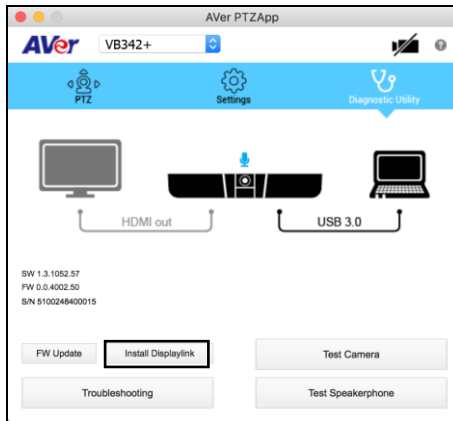


3. 然後請依照安裝導引完成安裝。

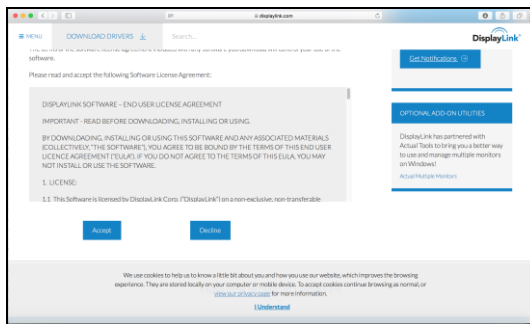


Mac OS

1. 執行 AVer PTZApp 於你的電腦/筆記型電腦上。
2. 在 AVer PTZApp 中，選擇「Diagnostics Utility」 > 「Install Displaylink」。



3. 下拉到底部，選擇「Accept」授權。





4. 選擇「DisplayLink Software installer」選項並依照安裝導引完成安裝。



[註]最大輸出解析度可達 1080P。

音源輸入連接

1. 起動 VB342+。
2. 連接你的設備到 VB342+ 上的「音源輸入埠」。
3. 按  鈕 2 次切換到音源輸入模式即可。
4. 在音源輸入模式，按  鈕 1 次可關閉音源輸入模式。

AVer PTZApp

安裝 AVer PTZApp

請到網站 <http://tw.www.aver.com> > 服務支援 > 下載中心 下載。下載後，雙擊檔案並照著安裝指示完成安裝。

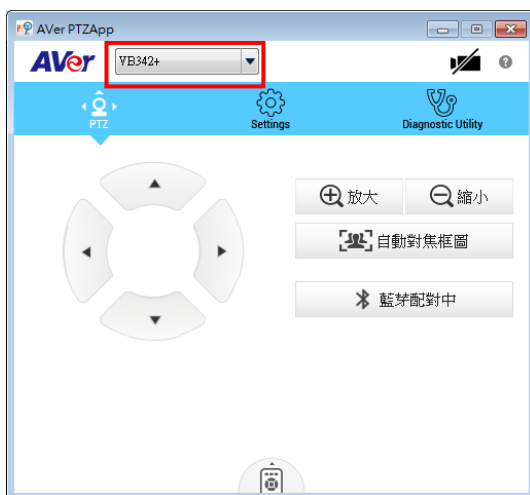
安裝後，請雙擊位於桌面的 AVer PTZ app 捷徑啟動程式。

使用 AVer PTZApp

1. 啟動你的視訊軟體。
2. 在視訊會議時，可使用 AVer PTZ app 來操控攝影機鏡頭的移動、影像的縮小和放大、啟動/關閉 WDR、背光和調整銳利度的功能。
3. 首次使用，會進入到設備連接確認頁面，可以確認攝影機連接狀態是否正確，且都有被電腦偵測到。各項功能將分述於下面章節內。



- **設備選擇:** 此項目顯示目前透過 AVer PTZApp 控制的 VB/VC/CAM 系列設備。當有多於一台的 AVer VB、VC 或 CAM 系列設備與有安裝 AVer PTZApp 的電腦/筆記型電腦連接時，可在此選擇要設定的設備。



- **功能列:** 點選可切換到其對應的功能頁面。



- **PTZ**:可在視訊會議時,控制攝影機鏡頭移動方向、影像的縮小與放大、啟動智慧對焦(Smart Framing)功能和啟動/取消背光功能。
 - **自動對焦框圖(Smart Framing)**:自動對焦調整以包含所有參與者。手動啟動智慧對焦功能。
[註] 在視訊會議時,與會者請面對攝影機,以便進行臉部偵測(智慧對焦)。
 - **藍芽配對中**:手動進行藍芽配對,細節請參照章節連接藍芽。



- **Settings(設定)**:設定攝影機的相關參數點選「儲存」儲存設定。要回復預設值,點選「出廠預設值」。
 - **WDR 寬動態**:在背光環境下,啟動 WDR 可改善影像亮度。要啟動 WDR 功能,請將 WDR 選擇為「On」。當長按下遙控器上的數字鍵「1」可啟動或關閉 WDR 功能,螢幕上會顯示 WDR 目前狀態,如下圖所示:



- **追蹤模式設定**:從下拉式選單中選擇模式。
 - ✓ **手動智能框圖/自動智能框圖**:對焦調整以包含所有參與者,啟動手動/自動智能框圖功能。
[註] 在視訊會議時,與會者請面對攝影機,以便進行臉部偵測(智慧對焦)。

- ✓ **關閉**：關閉所有追蹤模式，包含遙控器上的快捷鍵也無法使用。

! 要啟動發言追蹤，發言者需要發言超過 3 秒鐘。

- ✓ **追蹤發言者**：攝影機鏡頭會跟著說話者轉動鏡頭來跟蹤。建議於單一發言者時使用，多人發言時不適合。

[快捷鍵] 按遙控器上 **2** 鍵 1 秒鐘。

- ✓ **自動對焦發言者**：攝影機鏡頭不動，當偵測到說話者說話持續超過 3 秒鐘，則畫面會瞬間切到說話者畫面並拉近。建議於多人參與會議時使用。

[快捷鍵] 按遙控器上 **3** 鍵 1 秒鐘。

- ✓ **預設點發言追蹤**：攝影機偵測到說話者並轉動鏡頭到預設的預設點位置。建議於多人發言者時使用。

[快捷鍵] 按遙控器上 **4** 鍵 1 秒鐘。

! 在發言追蹤模式下無法設定預設點。請在「手動智能框圖」或「關閉」模式下，進行預設點設定。

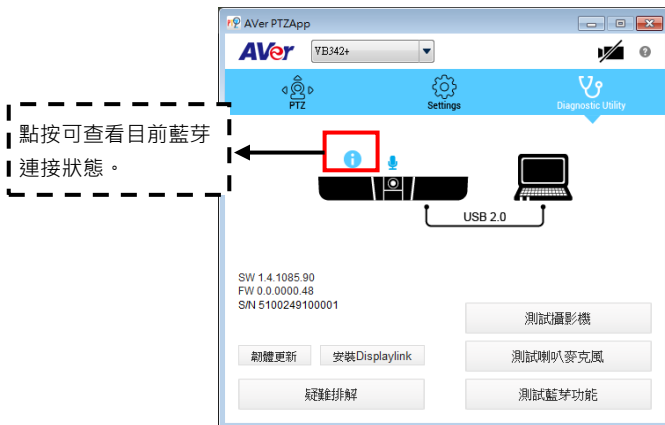
跟隨發言者：
功能：鏡頭跟隨發言者並轉動。
適合情境：適合單一發言者並於會議中有走動必要時使用，不適合多人同時發言使用。

自動對焦發言者：
功能：鏡頭不會隨著發言者轉動，而是畫面瞬切到發言者，減少看到鏡頭畫面移動的不適感。
適合情境：適合會議中多人預聚輪流發言情境。

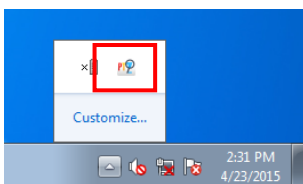
預設點追蹤：
功能：依照預設點觸發鏡頭跟蹤發言者。
適合情境：適用進行白板簡報，可事先設定畫面大小跟遠近。

提示：將滑鼠移到“?”圖示，為顯示追蹤模式的說明。

- **Diagnostic Utility(診斷頁面)**：顯示軟體和韌體版本和設備連接狀態。同時也可對攝影機和喇叭麥克風進行檢測，疑難排解、偵測藍芽功能以及攝影機韌體版本更新。



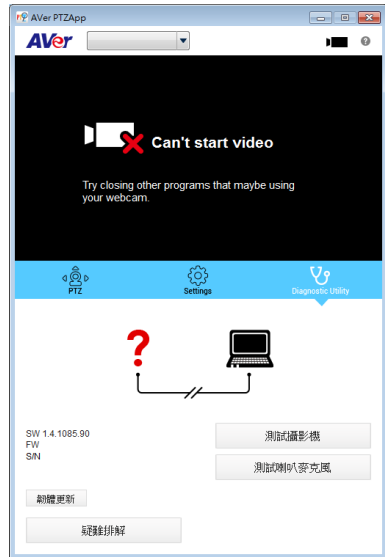
- **縮小**：將 AVer PTZ app 縮小於工具列。要關閉程式，在工具列上右擊程式，然後選擇「Quit」。



- **?**：點選將會啟動電腦上的瀏覽器，開啟 AVer PTZApp 線上說明頁面。




- **攝影機**：點選可查看攝影機即時影像。再次點選攝影機圖示可關閉即時影像顯示。如果當攝影機影像未出現時，請確認攝影機和筆記型電腦/桌上型電腦之間的連接有正確的連接好。



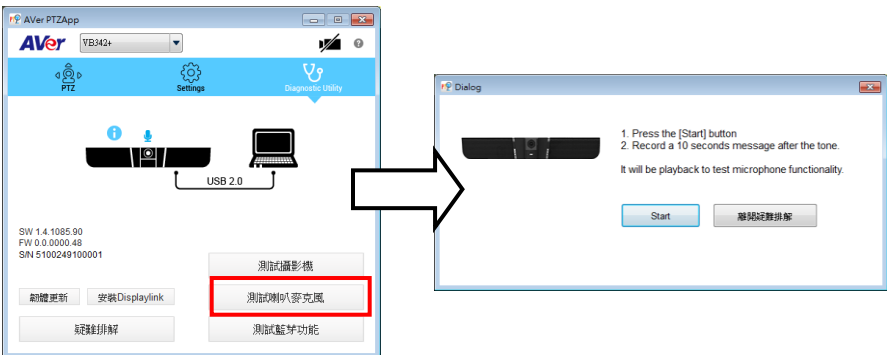
- **連接偵測**：顯示設備連接狀態。如果偵測到設備(攝影機)未正確或未確實連接好，會顯示「？」於設備連接處。如果攝影機被其他軟體使用中，攝影機即時影像畫面會顯示「Can't start video」訊息。



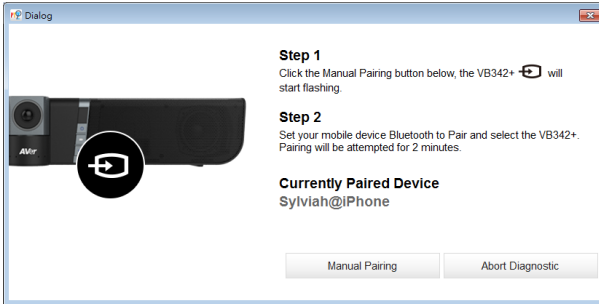
- **測試攝影機：** 點選「測試攝影機」來檢測攝影機功能。在檢測頁面，點選  顯示攝影機即時影像。利用方向鍵調整攝影機鏡頭位置和調整影像縮小或放大。要離開此頁面，點選「返回」。點選「進階設定」可設定攝影機參數。



- **測試喇叭麥克風：** 檢測喇叭麥克風狀態。點選後，會要求使用者錄一點段語音，然後回放來確認喇叭麥克風是否正常運作。



- **測試藍芽功能：**可查看如和連接藍芽步驟和目前連接的設備。若無設備連接，可點選「Manual Pairing」啟動配對。請記得在要連接的設備上啟動藍芽功能，並選擇「AVer VB342+」連接。

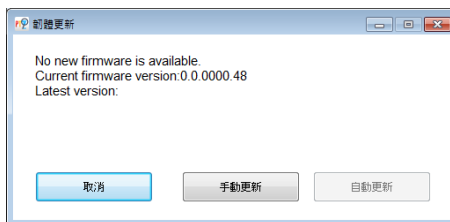


- **韌體更新：**可升級新版的攝影機韌體。

1. 點選「**韌體更新**」。



2. 對話框中顯示目前和最新韌體版本(網際網路需連線)。



3. 可選擇「自動更新」或「手動更新」。要自動更新，點選「自動更新」，更新程序會即開始。首先會下載新韌體，然後再更新韌體到攝影機上。

[註] 在更新前，請確定攝影機和電腦間是正確且確實連接好，且在更新過程中都保持連接狀態。

4. 若要手動更新韌體，點選「**手動更新**」，然後照著指示完成韌體更新。

- **安裝 Displaylink**：當 VB342+透過 HDMI 連接電視/螢幕時，需要安裝 Displaylink 驅動程式於電腦/筆記型電腦上。若你的電腦/筆記型電腦已有安裝或內建支援，則無需再安裝。點選「Install Displaylink」並依照安裝導引完成安裝(請參見[安裝 Displaylink 驅動程式](#)章節)。
[註] 最大輸出解析度可達 1080P。



- **疑難排解**：在與 AVer 客服連絡前，可收集系統資訊供錯誤檢測使用。



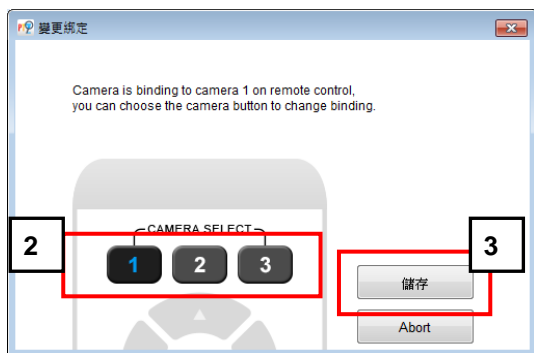
設定攝影機編號

當連電腦接多台 AVer 攝影機時，可將攝影機設定編號，透過遙控器上的攝影機選擇功能進行切換操控。最多可以設定 3 台攝影機編號。

1. 當 PTZApp 偵測到電腦連接多台 VB/CAM/VC 攝影機時，可從下拉式選單中選擇要控制的 VB/CAM/VC 攝影機。
2. 然後選擇「變更綁定」。



3. 接著選擇要將 VB/CAM/VC 攝影機設定為編號幾(例如: 1)。
4. 點選「儲存」儲存設定。要取消請選擇「Abort」。



[註] 若只有一台攝影機時，無需任何設定，預設值為「1」。如果在遙控器 Camera select 按數字 2 或 3，會發現無法控制你的攝影機時，請再次按 Camera select 1 鈕，恢復到預設的 1。

熱鍵控制

啟動熱鍵控制功能，可透過電腦鍵盤使用熱鍵控制攝影機的移動、背光功能和智慧對焦功能。

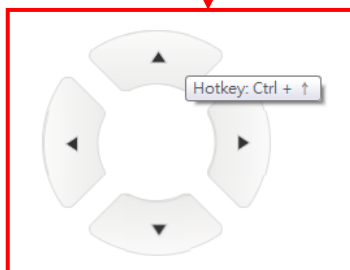
1. 選擇「Settings」。
2. 設定熱鍵控制為「開啟」狀態。



3. 熱鍵表單如下所示：

熱鍵控制	
平移/傾斜	Ctrl + ↑ / ↓ / ← / →
放大/縮小	Ctrl + + / -
WDR	Ctrl + W
顯示預設點	Alt + 0~9
Preset Save	Ctrl + Alt + 0~9
自動對焦框圖	Alt + F

4. 當熱鍵控制功能啟動時，在 PTZ 控制頁面將滑鼠移到控制鈕上時，會出現快捷鍵提示。



5. 如過在安裝 AVer PTZApp 後啟動熱鍵控制功能，PTZApp 在下次電腦重新啟動時自動啟動。因此使用者可以使用所有熱鍵，因為 PTZApp 在系統托盤中自動運行。

預設鏡頭開機後角度 / 休眠狀態鏡頭角度

預設鏡頭開機後角度：有三種位置可選擇 – 上一次開機前的角度、出廠預設鏡頭置中角度、預設點 0。

休眠狀態鏡頭角度：有兩種位置可選擇 – 出廠預設角度和預設點 9。

當攝影機停止且無動作超過 3 分鐘，會進入休眠模式。



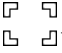
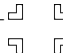
OpenGL 功能

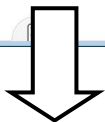
當你的電腦有安裝 OpenGL，你可以啟動 OpenGL 此功能選項，以獲得更佳的幀率和更順暢的影像品質。

若你的電腦沒有安裝 OpenGL，一旦起動 OpenGL 此功能選項，會造成影像顯示的問題。預設值為「Off」。



全螢幕模式

AVer PTZApp 畫面可切換為全螢幕顯示。使用滑鼠點選右下角的「」圖示切換為全螢幕。在全螢幕模式，可使用螢幕面版(位於左下方螢幕)控制攝影機方向。要回到正常顯示模式，點選「」圖示(位於螢幕右下方)。



安裝 EZLive

請到網站 <http://tw.aver.com> > 服務支援 > 下載中心 下載 AVer EZLive。下載後，雙擊安裝檔案，並照著安裝指示完成安裝。

使用 AVer EZLive

在視訊會議時，EZLive 可讓使用者執行下列功能：

- (1) 攝影機 ePTZ
- (2) 音量調整(外接喇叭)
- (3) 快照攝影機畫面
- (4) 錄影攝影機影像
- (5) 上傳即時影像到 Youtube、Livehouse.in、USTREAM...等平台。
- (6) 攝影機影像放大/縮小
- (7) 快照電腦螢幕畫面
- (8) 錄影電腦螢幕影像畫面
- (9) 設定直播
- (10) 打開文件管理以檢視照片和影像文件
- (11) 設定
- (12) 繪圖工具

