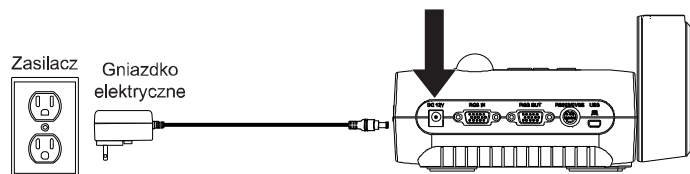


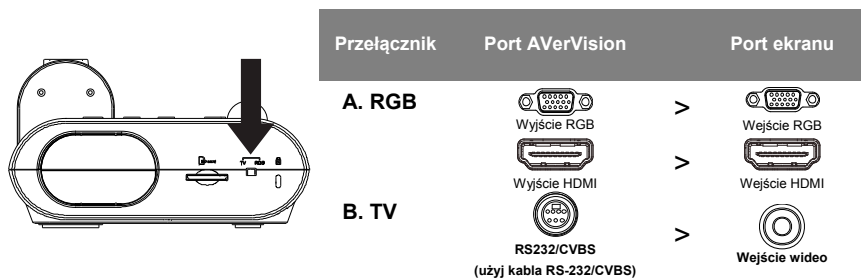
# AVerVision F50-8M

## Szybka Porada

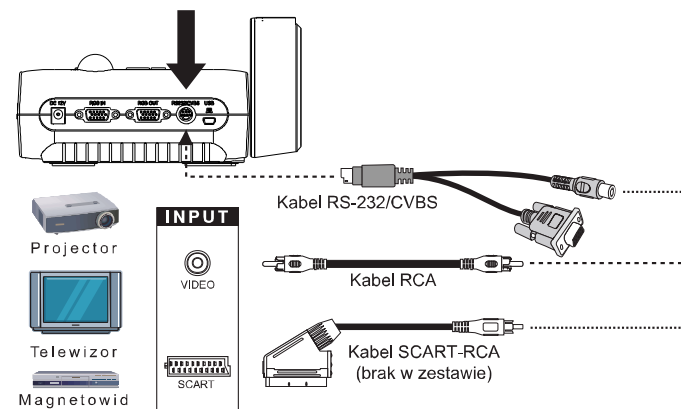
(1)



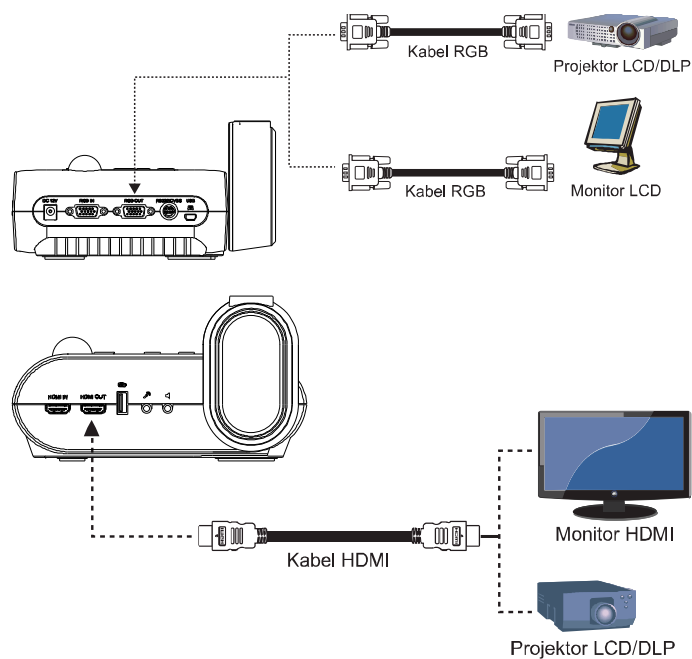
(2)



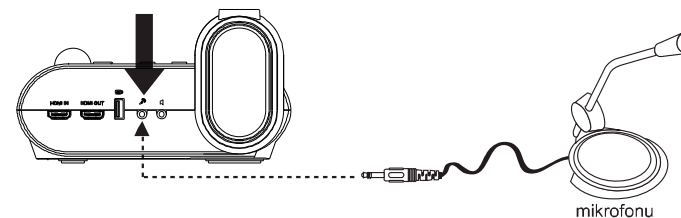
(3-B)



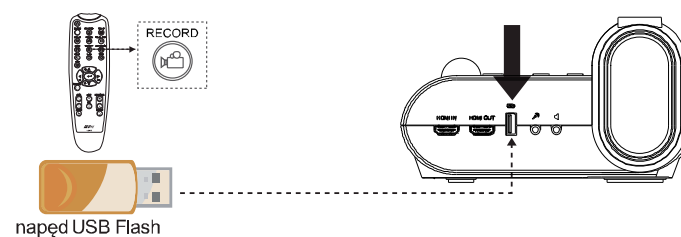
(3-A)



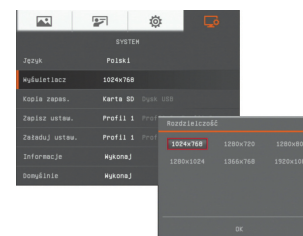
(4)



(5)



(6)

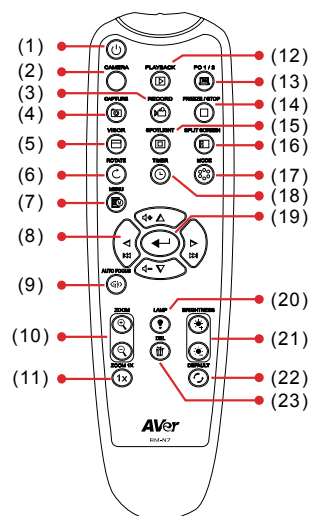


### Wyświetlacz

Ustawia rozdzielczość wyświetlania obrazu na ekranie. W trybie wyjścia TV funkcja ta jest wyłączona.

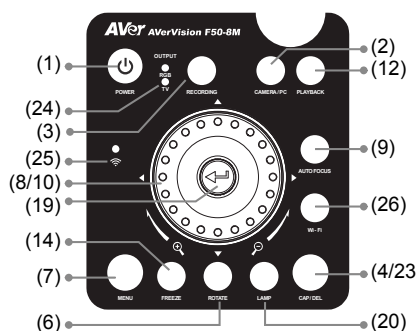
## Pilot

Pilot potrzebuje dwie baterie (2) "AAA" (dołączone), Upewnij się przed użyciem, że baterie zainstalowane są poprawnie. Przy pomocy pilota możesz wejść do wszystkich funkcji AVerVision F50-8M.



Nazwa	Funkcja
(1) POWER	Włącza urządzenie/przełącza w stan czuwania.
(2) CAMERA	Tryb kamery umożliwia wyświetlanie sygnału wideo z wbudowanej kamery.
(3) RECORD	Uruchamia/zatrzymuje nagrywanie audio wideo. Nagranie wideo może zostać zachowane albo na karcie SD, albo napędzie USB flash.
(4) CAPTURE	Rejestruje obraz nieruchomy w trybie kamery. Aby zatrzymać wciśnij ten przycisk ponownie w trybie rejestracji ciągłej.
(5) VISOR	Maskowanie przesłania część ekranu prezentacji i umożliwia prezenterowi wyświetlenie pożądanego materiału. W podmenu Maskowanie dostępne są następujące opcje.
(6) ROTATE	Obraca obraz o 0/180° w trybach kamery i odtwarzania.
(7) MENU	Otwiera i wychodzi z menu OSD.
(8) ▲, ▼, ◀, ▶	<ul style="list-style-type: none"> <li>- Panoramowanie i przybliżanie (poza zakresem zoomu cyfrowego) w trybie podglądu na żywo oraz odtwarzania.</li> <li>- Wybierają opcje w menu OSD .</li> <li>- Aby zwiększyć i zmniejszyć głośność odtwarzania użyj ▲ i ▼ .</li> <li>- Aby przewinąć wideo do przodu lub powrotem użyj ◀ i ▶ .</li> <li>- Przenoszą obramowanie SPOTLIGHT oraz powłokę ekranu VISOR.</li> </ul>
(9) AUTO FOCUS	Automatycznie reguluje ostrość obrazu.
(10) ZOOM +/-	<ul style="list-style-type: none"> <li>- Zwiększa/zmniejsza powiększenie obrazu w trybie kamery i trybie odtwarzania.</li> <li>- Możesz łatwo użyć przycisków page up i page down, aby przemieszczać się po podglądzie 16 reprezentacji.</li> </ul>
(11) ZOOM 1X	Resetuje poziom zoomu do poziomu 100%.
(12) PLAYBACK	Pokazuje wszystkie obrazy/wideo, które zapisane w pamięci i dostępne pod ikonami 16 reprezentacji.
(13) PC 1/2	Tryb komputera umożliwia wyświetlanie sygnału wideo z gniazda RGB INPUT w wizualizerze F50-8M.
(14) FREEZE / STOP	<ul style="list-style-type: none"> <li>- Zatrzymuje obrazy na żywo.</li> <li>- Zatrzymuje odtwarzanie wideo.</li> </ul>
(15) SPOTLIGHT	Reflektor jest na wierzchu obramowania ekranu prezentacji. Można regulować rozmiar okna i przemieszczać je.

Nazwa	Funkcja
(16) SPLIT SCREEN	Dzieli ekran na dwie części. Jedna pokazuje obraz na żywo z kamery wbudowanej, a druga 8 reprezentacji obrazów/wideo zachowanych w pamięci.
(17) MODE	Można wybierać z spośród 6 typów trybów: <b>Sharp [Ostry]</b> - reguluje kontrast na brzegach, co bardziej uwidacznia tekst. <b>Grafika</b> – regulacja nachylenia obrazu. <b>Motion</b> - zwiększa tempo klatek. W tym trybie wymagane jest dobre oświetlenie. <b>Microscope</b> - automatyczna regulacja optycznego zoomu dla widoku mikroskopowego. <b>Macro</b> - ustawienie widoku, kiedy obiekt jest zaledwie w odległości 5 – 10 cm od kamery. <b>Infinite</b> - ustawienie dla widoku obiektu znajdującego się w odległości co najmniej 80cm od kamery.
(18) TIMER	Wywołaj podmenu Timer [Stoper]. Wybierz Start/Pause/Stop [Uruchom/Pauza/Zatrzymaj] odliczania stopera i ustaw jego czas działania.
(19) ⏪	<ul style="list-style-type: none"> <li>- W trybie odtwarzania (Playback) wybiera bieżące zdjęcie; służy też do wybierania aktualnie wyróżnionego polecenia menu ekranowego.</li> <li>- Uruchamia/ zatrzymuje odtwarzanie wideo.</li> </ul>
(20) LAMP	Włącza/wyłącza górne światło
(21) BRIGHTNESS +/-	Reguluje jasność.
(22) DEFAULT	Resetuje ustawienia do ustawień domyślnych (fabrycznych).
(23) DEL	W trybie odtwarzanie usuwa wybrane obraz/wideo.



Nazwa	Funkcja
(24) OUTPUT LED	Zaznacz wybór TV-RGB switch, aby wskazać z którego portu wysyłany jest sygnał wideo.
(25) LED WiFi *	<ul style="list-style-type: none"> <li>- <b>Migające niebieskie:</b> Searching routera WiFi lub połączenia z routerem WiFi.</li> <li>- <b>Ciągły niebieski:</b> Połączono z routerem WiFi.</li> <li>- <b>Wolno migający niebieski:</b> Przesyłanie strumienia do innego urządzenia/aplikacji.</li> <li>- <b>WYŁ:</b> Funkcja WiFi nie jest włączona.</li> </ul>
(26) WiFi*	Przełącz między trybem USB i trybem WiFi. W trybie WiFi dioda LED zaświeci się (na niebiesko). Naciśnij i przytrzymaj przycisk WiFi na dłużej niż 3 sekundy, aby włączyć automatyczne wyszukiwanie routera WiFi.

\* (25) i (26) to funkcje opcjonalne.