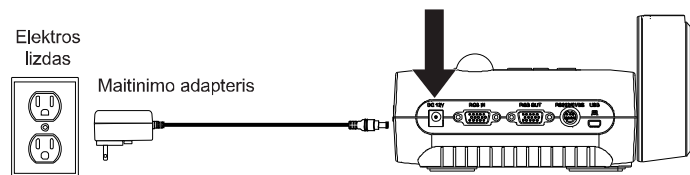


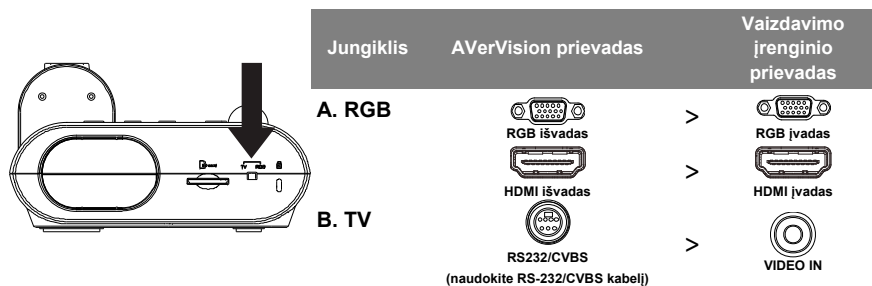
# AVerVision F50-8M

## Trumpas vadovas

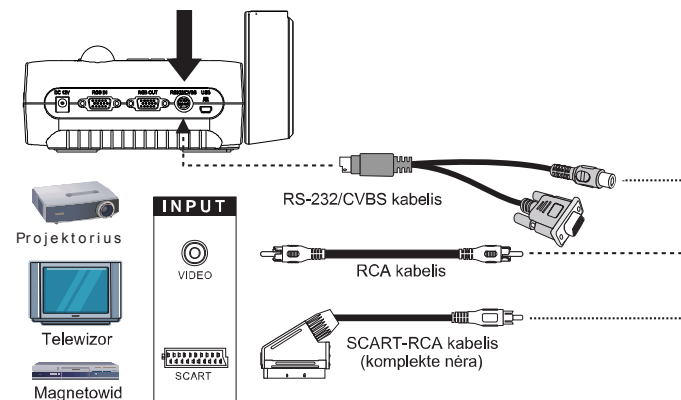
(1)



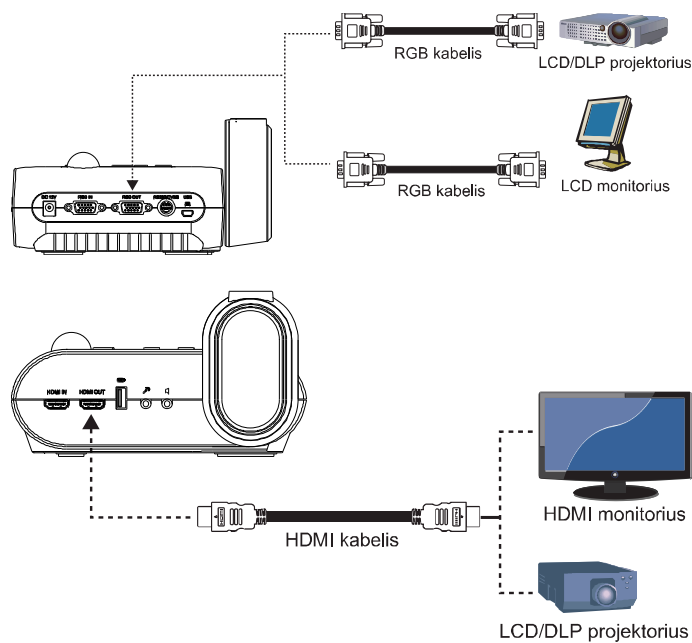
(2)



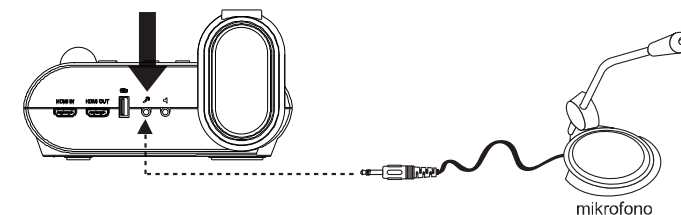
(3-B)



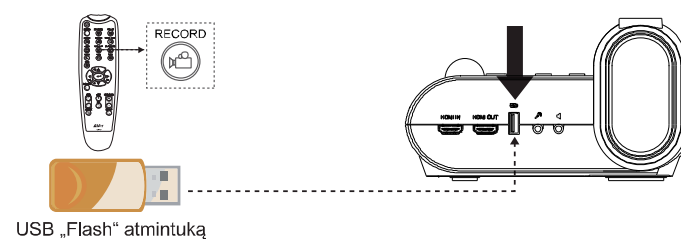
(3-A)



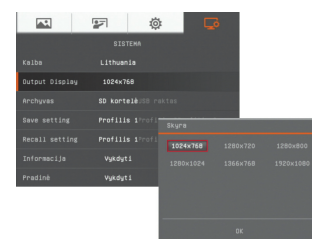
(4)



(5)



(6)

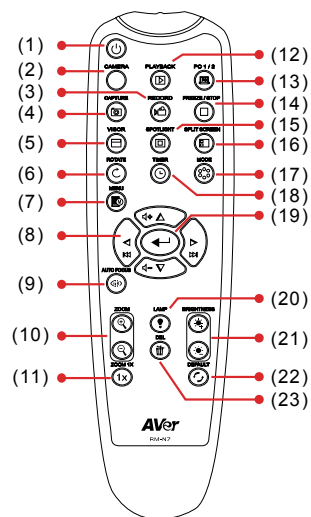


### Output Display (išvedamas vaizdas)

Nustatykite skyrą, kuria vaizdas bus rodomas ekrane. Pasirinkus išvedimo į televizorių režimą, šis punktas būna neaktyvus.

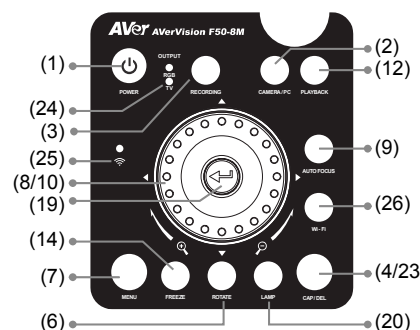
## Nuotolinio valdymo pultelis

Nuotolinio valdymo pulteliui reikalingi du AAA formato maitinimo elementai (yra komplekte). Prieš pradėdant naudotis įrenginiu, į pultelį reikia tinkamai įdėti maitinimo elementus.



Pavadinimas	Funkcija
(1) POWER	Skirtas įjungti prietaisą arba perjungti jį į budėjimo režimą.
(2) CAMERA	Kameros režimu yra rodomas integruotos vaizdo kameros filmuojamas vaizdas.
(3) RECORD	Pradedamas / stabdomas garso ir vaizdo įrašymas. Vaizdo įrašą galima įrašyti į SD atminties kortelę arba USB „Flash“ įrenginį.
(4) CAPTURE	Kameros režimu fotografuojamas vaizdas. Nuolatinio fiksavimo režimu reikia paspausti šį mygtuką dar kartą, kad būtų sustabdytas procesas.
(5) VISOR	Išskviečiamas „Visor“ antrinis meniu. „Visor“ uždengia dalį pateikties ekrano ir leidžia pranešėjui pagal pageidavimą dėstyti medžiagą.
(6) ROTATE	Kameros ir peržiūros režimais vaizdas pasukamas 0/180° kampu.
(7) MENU	Atveriamas OSD meniu ir iš jo išeinama.
(8) ▲, ▼, ◀, ▶	<ul style="list-style-type: none"> <li>- Realaus laiko ir atkūrimo režimais perslinkite be padidinkite vaizdą (virš skaitmeninio didinimo ribos).</li> <li>- Pasirinkite OSD meniu parinktis.</li> <li>- Mygtukais ▲ ir ▼ galima padidinti arba sumažinti peržiūrimo vaizdo įrašo garsumą.</li> <li>- Mygtukais ◀ ir ▶ vaizdo įrašas atkuriamas atgal arba pirmyn.</li> <li>- Perkeliamas „Spotlight“ rėmelis ir „Visor“ ekrano dangą.</li> </ul>
(9) AUTO FOCUS	Automatiškai reguliuojama fokusuotė.
(10) ZOOM +/-	<ul style="list-style-type: none"> <li>- Kameros arba vaizdų peržiūros režimu artina / tolina vaizdą.</li> <li>- Patogu greitai pirmyn arba atgal perslinkti 16 miniatiūrų vaizdo peržiūrą.</li> </ul>
(11) ZOOM 1X	Gražinamas 100 % mastelio lygis.
(12) PLAYBACK	Iš atminties 16 miniatiūrų formatu rodomos nufotografuotos nuotraukos / nufilmuoti vaizdai.
(13) PC 1/2	Kompiuterio režimu yra rodomas vaizdo signalas, priimamas į F50-8M RGB įvadą.
(14) FREEZE / STOP	<ul style="list-style-type: none"> <li>- Pristabdomas realaus laiko vaizdas.</li> <li>- Sustabdoma vaizdo įrašo peržiūra.</li> </ul>
(15) SPOTLIGHT	Išskviečiamas „Spotlight“ antrinis meniu. Pateikties ekrane „Spotlight“ parodo rėmelį. Jūs galite suderinti rėmelio dydį ir jį perkelti į kitą vietą.
(16) SPLIT SCREEN	Jūs galite padalinti ekraną į HDMI dalis. Vienoje pusėje bus rodomas realaus laiko vaizdas iš integruotos kameros, kitoje – atminties 8 nuotraukų / vaizdo įrašų miniatiūrų rodinys.

Pavadinimas	Funkcija
(17) MODE	Galima rinktis vieną iš 6 režimų tipų: <b>Sharp (ryškus)</b> – išilgai kraštų suderinamas kontrastas, tad geriau matomas tekstas. <b>Graphics (grafika)</b> – suderinami vaizdo perėjimai. <b>Motion (judesys)</b> – didinamas kadrų dažnis. Naudojant šį režimą, turi būti pakankamas apšvietimas. <b>Microscope (mikroskopas)</b> – automatiškai derinamas optinis artinimas mikroskopinei peržiūrai. <b>Macro (makrorežimas)</b> – nustatykite, jei rodote objektą, kuris nuo kameros nutolęs tik 5–10 cm atstumu. <b>Infinite (begalybė)</b> – nustatykite, jei rodomas objektas nuo kameros nutolęs bent 80 cm atstumu.
(18) TIMER	Išskviečiamas laikmačio antrinis meniu. Čia galima paleisti / pristabdyti / sustabdyti atbulinę skaičiuotę ir nustatyti laikmačio trukmę.
(19) ◀	<ul style="list-style-type: none"> <li>- Peržiūros režimu arba OSD meniu pasirenkamas pažymėtas punktas.</li> <li>- Paleidžiamas / pristabdomas vaizdo įrašo atkūrimas.</li> </ul>
(20) LAMP	Įjungiamo arba išjungiamo viršutinė lempa.
(21) BRIGHTNESS +/-	Sureguliuojamas šviesumas.
(22) DEFAULT	Gražinamos visos gamyklinės numatytosios nuostatos.
(23) DEL	Peržiūros režimu pašalinamas pasirinktas vaizdas / vaizdo įrašas.



Pavadinimas	Funkcija
(24) OUTPUT LED	Parodo TV-RGB jungiklio išranką – pro kurį prievadą išvedamas vaizdo signalas.
(25) „WiFi“ šviesos diodas *	<ul style="list-style-type: none"> <li>- <b>Žybcioja MĖLYNA:</b> ieškoma WiFi maršrutizatorių arba prisijungti prie WiFi maršrutizatorių.</li> <li>- <b>Šviečia mėlyna spalva:</b> prisijungta prie „WiFi“ kelvedžio.</li> <li>- <b>Lėtai mirksi mėlyna spalva:</b> siunčiamas duomenų srautas į kitą įrenginį / programėlę.</li> <li>- <b>Nešviečia:</b> „WiFi“ funkcija neaktyvi.</li> </ul>
(26) WiFi*	Persijunkite tarp USB ir „WiFi“ režimų. „WiFi“ režimu šviesos diodas šviečia (mėlyna spalva). Per 3 sekundes paspauskite „WiFi“ mygtuką, kad aktyvintumėte automatinę „WiFi“ kelvedžio paiešką.

\* (25) ir (26) yra pasirinktinės funkcijos.